

# Las Redes Sociales de Migrantes Mexicanos en Estados Unidos: Una Estrategia para la Supervivencia

## Social Networks of Mexican Migrants in The United States: A Strategy for Survival

*Adrián González Romo<sup>1</sup>*

*Yolanda Sánchez Torres<sup>2</sup>*

Recibido 12 de enero de 2014 – Aceptado 23 de febrero de 2014

### Resumen

El migrante mexicano indocumentado en los Estados Unidos, busca nuevos mecanismos de supervivencia y ante cambios en la política migratoria se adapta y busca otras estrategias para salir adelante. A partir del año 2001 con los atentados terroristas la política migratoria se endureció y muchos mexicanos salieron perjudicados ante las deportaciones masivas por la autoridades federales y el nuevo papel que comenzaron a jugar las autoridades locales que bajo argumentos de seguridad comenzaron a tomarse atribuciones, ocasionando racismo, desempleo y deportaciones masivas, separando familias. Para sortear éstas dificultades los migrantes utilizan su redes sociales, tal que les permite ayudarse en su supervivencia, reafirmando la importancia de los nexos con la familia y la comunidad, que sin ellos sería imposible lograr el sueño americano, donde las relaciones se vuelven indispensables para realizar el viaje, cuidar sus derechos y sobrevivir en las circunstancias tan adversas que se han establecido en los Estados Unidos.

**PALABRAS CLAVE:** Redes sociales, inmigración, política migratoria, comunidades transnacionales

### ABSTRACT

Undocumented Mexican migrants in the United States, looking for new coping mechanisms and to changes in immigration policy fits and looks for other coping strategies. From the year 2001 to the terrorist attacks immigration policy was tightened and many Mexicans came out injured before

<sup>1</sup> Profesor Investigador del Área de Comercio Exterior del Instituto de Ciencias Económico Administrativas-Universidad Autónoma del Estado de Hidalgo. Email: [aromo@colpos.mx](mailto:aromo@colpos.mx)

<sup>2</sup> Profesora Investigadora del Área de Comercio Exterior del Instituto de Ciencias Económico Administrativas-Universidad Autónoma del Estado de Hidalgo. Email: [yolasato08@hotmail.com](mailto:yolasato08@hotmail.com)

the mass deportations by federal authorities and the new role began playing local authorities on safety arguments began to take powers, causing racism, unemployment and mass deportations separating families. To circumvent these difficulties migrants use their social networks, such as to allow them to help in their survival, reaffirming the importance of links with family and community, without them it would be impossible to achieve the American dream, where relationships become essential to travel, take care of their rights and survive in such adverse circumstances that have been established in the United States.

**KEYWORDS:** Social networks, immigration, immigration policy, transnational communities

## INTRODUCCIÓN

El sueño de que las condiciones económicas se iban a transformar a partir del cambio de modelo de desarrollo de una economía mixta a un modelo neoliberal de mercado, no ha fructificado para la mayoría de la sociedad. Treinta años deberían haber bastado para mostrar que el modelo no ha funcionado como se esperaba, ya que las tasas de crecimiento de la economía no han podido despegar, agudizando las condiciones de vida de grandes sectores de la sociedad mexicana, una clase media empobrecida y una población pobre sumida en la miseria. Problema que ha venido repercutiendo en los sectores más desfavorecidos e imposibilitados para entrar en esa lógica de mercado propuesta, negando de esta manera un adecuado desarrollo a la sociedad. Ante ello la población ha optado por diferentes caminos en la búsqueda de salidas, que en ocasiones se vuelcan contra sí mismos, donde es manifiesto el incremento de robos, asaltos cada vez más violentos, secuestros, narcotráfico y la emigración internacional. Esta última alternativa ha mostrado un crecimiento considerable a pesar del endurecimiento de la frontera y las dificultades para establecerse. La emigración a los Estados Unidos ha sido una de las salidas que podemos considerar ha dado el sustento requerido a las familias y disminuido los efectos de la crisis en la sociedad mexicana a costa del esfuerzo de los trabajadores, fundamentalmente en las comunidades rurales. Las remesas durante dos sexenios se han convertido en el tercer mejor ingreso de la economía mexicana, lo que ha hecho que las comunidades de donde salen estos migrantes, sobrevivan.

Por otro lado hemos sido testigos de cambios fuertes en la política migratoria en los Estados Unidos a partir del año 2001, con cambios de una política migratoria endurecida a una seguridad nacional y por otro, la crisis hipotecaria, de la construcción y automotriz que ha azotado los últimos años la economía de los EU, ha propiciado incremento del racismo y el despidio de trabajadores indocumentados. Para sortear estas dificultades los migrantes

utilizan todo su capital social, invirtiendo lo poco que tienen en lo material, pero reafirmando la importancia de los nexos que se tienen con la familia y la comunidad, que sin ellos sería casi imposible mantener la esperanza de lograr el sueño americano.

Las redes cumplen diferentes funciones en el apoyo de los nuevos migrantes, en primer lugar sirven como aval para financiar el pago al “coyote” en el cruce fronterizo, basta con que el interesado proporcione la dirección o un simple teléfono para establecer la negociación y la otra función importante es la de apoyar con vivienda, alimentos y relaciones laborales para que este se establezca. Por último y no de menor importancia las redes sirven de integración social de sus miembros con la comunidad de origen a través de las acciones y convivencia que se realizan, reafirmando el nuevo espacio por vivir, alejados del círculo familiar que quedó atrás.

El presente ensayo pretende mostrar la importancia del capital social a través de las redes sociales, utilizando el caso del estudio de los tlaxcaltecas radicados en los Estados Unidos que en los últimos 30 años han incrementado su participación como migrantes indocumentados como parte de las alternativas negadas en su territorio.

#### **LA CONFORMACIÓN DE LAS REDES SOCIALES Y LA COMUNIDAD TRASNACIONAL**

La conformación de comunidades por ciertas afinidades forma parte de las particularidades de los individuos que están fuera de sus lugares de origen. Las redes forman el primer intento de integración inmediata, que no siempre conlleva a la integración en grupos más amplios y con otros objetivos, como pueden ser las comunidades. Las redes sociales son una característica inherente a la organización de los migrantes. En sus inicios, las redes pueden ser poco densas, de tipo individual y familiar, sin que lleguen a ser de naturaleza comunitaria. Esto mismo plantea una distinción entre ambos conceptos, ya que, en general, en los lugares de destino, necesariamente florecen relaciones en las redes sociales, que podemos considerar que es un indicio de que se está formando la comunidad transnacional (Moctezuma, 2005).

Putnam (1993) afirma que en la manera en que los individuos son capaces de movilizar los recursos sociales, económicos y políticos, va a depender de las características de las redes y la inclusión de las personas dentro de las mismas. Algunas de estas características, a las que generalmente se hace referencia como «capital social», incluyen las normas de reciprocidad, confianza colectiva, cooperación y prácticas de compromiso cívico. Autores como Grossetti (2009), recalcan que no basta en definir a la red como un conjunto de relaciones, ya que el simple concepto no implica en ella misma una conciencia organizadora, ni un sentimiento de pertenencia, ni una frontera. Se debe hacer énfasis en ir más allá de simples relaciones personales, ya que se encuentran inscritas en lo que se denomina, como las relaciones sociales, cargadas de

significado al ser parte de una realidad vivida, compleja y percibida por los actores sociales, lo cual no significa llevarla al reduccionismo empírico de una construcción metodológica, de estudiar a sus actores en forma aislada de su contexto, si no por el contrario.

A su vez, explicar el contenido de las relaciones sociales que se establecen en las redes, sólo es posible a través de entender el capital social, definido típicamente, como una acumulación de recursos, de índole moral y económicos dentro de los grupos o colectividades de la sociedad, en múltiples casos, heredados por los apellidos familiares, de los padres a hijos. Esos recursos pueden incluir los de tipo tangible, como préstamos sin intereses, información sobre empleos o ayuda en la vivienda, mientras que los intangibles como la simple recomendación de alguien acreditado moralmente puede abrir las puertas materiales de la ayuda. Portes (1995) afirma que los recursos mismos no son capital social; el concepto se refiere en cambio a la habilidad de los individuos para movilizarlos cuando los necesita, para lo cual nos ofrece una diferenciación entre tipos de capital social, altruista e instrumental, que nos manifiesta a los valores y la solidaridad limitada en el primer caso, mientras que la reciprocidad y a confianza supervisable, en donde los lazos más débiles, pertenecen al segundo.

### LA NECESIDAD DE MIGRAR, UN RETO A LA ORGANIZACIÓN DE LAS REDES<sup>3</sup>

A diferencia de la migración en México y en algunos estados de la república como Zacatecas, Michoacán, Guanajuato, Puebla, en el estado de Tlaxcala<sup>4</sup> se puede considerar un fenómeno reciente, y de acuerdo al censo del 2000 se consideraba de baja intensidad migratoria. Las estadísticas en el último decenio reafirman el crecimiento desproporcional y desmedido de la migración indocumentada a los Estados Unidos, hasta llegar a representar una fuga entre 400 a 500 mil migrantes por año, sobre todo del 2005 al 2009, situación que dimensiona lo acontecido en cada parte del territorio nacional, y que se reafirma con los datos oficiales del nuevo censo realizado en el 2010, como en el caso del estado de Tlaxcala donde se pasó de una intensidad migratoria baja a una denominada como media.

<sup>3</sup> Metodológicamente el trabajo que aquí se presenta, forma parte de la información que se obtuvo con el Proyecto "Migración y pobreza: remesas, condiciones de vida y trayectorias laborales de migrantes tlaxcaltecas en Estados Unidos y Canadá" Fomix Tlax-2004-C01-25, que a través de técnicas de muestreo se determinó entrevistar a 157 familiares de migrantes en los lugares origen en 16 de los municipios de mayor migración y 62 trabajadores tlaxcaltecas en los lugares de arribo, en 7 ciudades de los Estados Unidos en el año 2007-2008, posteriormente en los años 2009 y 2010 se le dio seguimiento a las familias de los entrevistados en los Estados Unidos. En este trabajo se rescatan respuestas enfocadas a los apoyos y mecanismos que utilizan para establecerse en los lugares de arribo.

<sup>4</sup> Tlaxcala es el estado más pequeño en la República Mexicana con una extensión territorial de 4,060.93 kilómetros cuadrados, lo que representa el 0.2 por ciento del territorio nacional se ubica en la región centro-oriente entre los paralelos 97°37'07'' y los 98°42'51'' de longitud oeste y los 19°05'43'' y los 19°44'07'' de latitud norte, situado en las tierras altas del eje neo volcánico, sobre la meseta de Anáhuac a sólo una hora y media del Distrito Federal, a cuarenta minutos de la ciudad de Puebla, a tres horas del Puerto de Veracruz y la Ciudad de Pachuca, Hidalgo, para el año 2005 contaba con una población de 1'068,207 personas, mientras que para el 2010 se había incrementado a 1'169,936 habitantes.

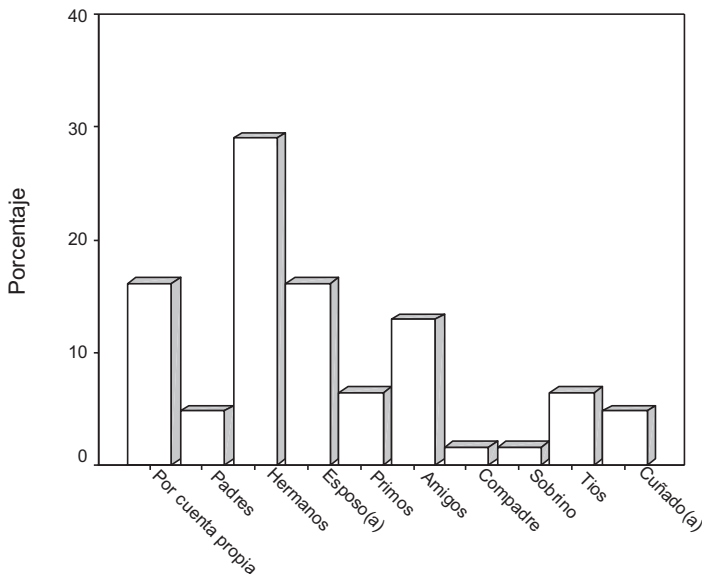
La precaria situación en que vive un porcentaje muy amplio de la población mexicana, que señala que 53.3 millones de personas (Coneval, 2012) viven en esta condición de pobreza, donde las necesidades económicas insatisfechas, desempleo y salarios bajos, se convierten en detonantes de la decisión de migrar, aunado a las influencias de los migrantes que ya han pasado por este proceso, que en su conjunto son claros incentivos en la búsqueda del sueño americano. Estos consejos ofrecidos señalan por lo general las múltiples ventajas frente a las carencias en el país de origen, como la forma de mostrar los efectos positivos, además del incentivo que se da cuando se cuenta con el apoyo para financiar el viaje de algún familiar, de compadrazgo, de amistad o vecindad. Impotencia ante la desesperación ocasionada por no encontrar salidas claras a los problemas que enfrenta cada familia, sin dar margen de alternativa posible. Llegar a la edad adulta y carecer de un empleo, ante un mercado cerrado que no logra crear las condiciones para que la población satisfaga las necesidades básicas incentiva tales propósitos. El migrar a los Estados Unidos es para las nuevas generaciones, algo que se va inyectando desde que se nace, como una opción posible ante las dificultades existentes para sobrevivir en este país, de manera decorosa. Tomar la decisión implica contar con mínimo de condiciones o buscarlas cobijándose en el prestigio familiar. Son parte de este peregrinaje los altos riesgos que implica hacer la travesía. Se lanzan a merced de todas las adversidades, esperando que la suerte los proteja y les haga llegar con bien al destino propuesto, sorteando los obstáculos internos de nuestras autoridades, de bandas de la delincuencia que abusan de sus debilidades y de los riesgos que implica la frontera y su cruce por los lugares inhóspitos y difíciles de la geografía norteamericana, principalmente en lo que se refiere al desierto, con sus extremas temperaturas y todos los peligros que ahí se encuentran. Asumen los altos costos que implica el contratar a un “*pollero-coyote*” para realizar el traslado, suma que se ha incrementado al pasar de 1000 dólares antes del 2001, hasta llegar a cobrar alrededor de 2500 y 3000 dólares, que incluye llevarlo hasta el lugar donde se encuentra el familiar que respalda la transacción. Las cantidades varían en función del lugar de traslado, que no es lo mismo llegar a New York, que a Los Ángeles California. Si no se cuenta con ese capital, existen otras opciones de financiamiento, pero es importante tener el mínimo de dinero que se requiere en efectivo para cubrir los gastos de traslado que implica llegar a la frontera y que representan, no menos de 5 mil pesos (400 a 500 dólares) y de ahí se establece el convenio con los familiares que se localizan en los EEUU. Cualquier opción que se utilice, solo es posible lograrlo a través de contar con un ahorro, vender los pocos bienes o contraer un préstamo. La familia brinda todo su apoyo, con la esperanza de que les vaya bien en los EEUU y puedan liquidar las deudas adquiridas (figura 1).

La necesidad de contar con alguien que se encuentre en los EEUU y que a través de sus vínculos les permita establecer sus propias relaciones, se ha considerado como determinante en los últimos años ante las nuevas leyes

migratorias. Mecanismos de apoyo que forman parte del capital social y las normas morales que los individuos van adquiriendo en la vida, y que es respaldado por el apellido familiar.

En la figura 1 se muestra un ejemplo de la manera de cómo 60% de migrantes de la población tlaxcalteca obtuvo el dinero para financiar el primer viaje a los Estados Unidos. La forma de hacer uso de todos los apoyos posibles, en la familia y los integrantes de la red personal más próxima. Resalta el apoyo fuerte de los hermanos, la esposa, la familia extensa en general, amigos y compadres. En ciertos momentos el que sea uno u otro está en función de la situación económica por la que esté pasando y no necesariamente signifique una negativa a brindar el apoyo.

**Figura 1**  
¿De qué manera consiguió el dinero para financiar el viaje a los EU?



Fuente: entrevistas a migrantes, 2010

Sin embargo también observamos que 30% de ellos tuvo que adquirir un préstamo con intereses y otro 20% aparte del apoyo del familiar tuvo que vender o empeñar aparatos electrónicos para completar el dinero requerido. Un porcentaje considerable (35%) señaló que durante un año comenzó a ahorrar para emprender el viaje, pero tuvo que ser apoyado por un hermano desde los Estados Unidos con el pago del coyote.

Si algo es claro es que de los migrantes entrevistados señalaron estar integrados a grupos de conocidos, donde 82% manifestó contar con algún familiar radicando en los Estados Unidos. La reunificación familiar es para muchos

de suma importancia, aunque no siempre forma parte del propósito inicial, se fue construyendo cuando se dieron cuenta que el retorno no tenía un hasta cuándo y las dificultades para ir y venir se hacían más complicadas, tanto por el trabajo, como por las leyes migratorias.

La separación de las familias va creando efectos adversos que van mermando la relación familiar, desde que se emprende el viaje. Para los migrantes mexicanos aun con sus propias implicaciones, observamos que más del 50% de la población tlaxcalteca entrevistada ya está viviendo con su familia en los Estados Unidos (40.4% de los entrevistados señaló contar con esposa e hijos, más aquella población adulta que también fue entrevistada y que afirmó vivir con sus papas, 10.5%), en segunda importancia es el contar con hermanos (28.1%), en menor grado de familiaridad los primos y sobrinos y en tercero aquellos entrevistados que están con hijos, mientras la esposa radica en México (cuadro 1).

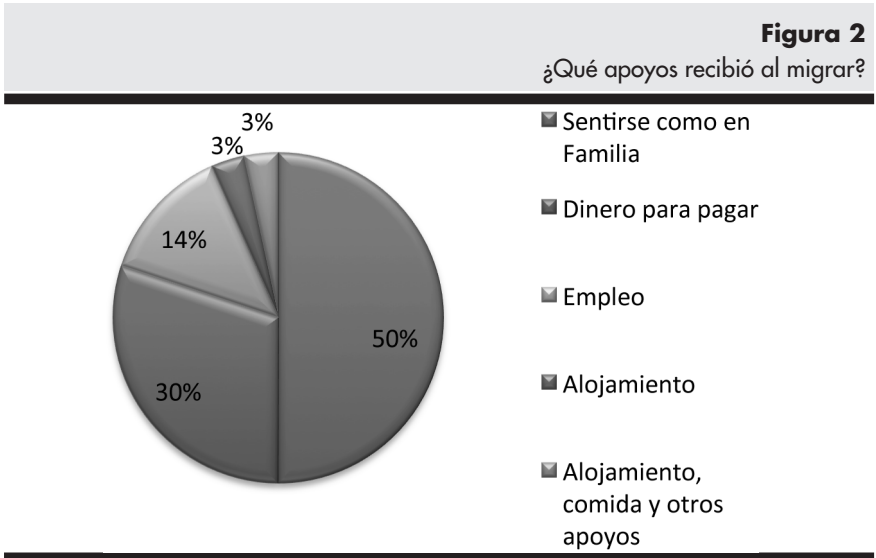
<b>Cuadro 1</b>		
Familiares que tiene radicando en los Estados Unidos		
	Frecuencia	Porcentaje
Esposa e hijos	23	40.4
Hermanos	16	28.1
Sobrinos	3	5.3
Padres	6	10.5
Primos	5	8.8
Hijos!	4	7.0
<b>Total</b>	<b>57</b>	<b>100</b>

Fuente: entrevistas a migrantes, 2010

Las redes de familiares radicando en el lugar de arribo juegan un papel importante ya que es el eslabón más fuerte en el que se apoya el nuevo migrante, pero es complementado con la ampliación de los nodos de la red. Los migrantes entrevistados señalan que 97% cuenta con más de un amigo en el lugar donde radican en los Estados Unidos, 70% considera que se trata de paisanos tlaxcaltecas, mientras que el 30% son mexicanos o latinos. El número de paisanos que conocen incluyendo la familia, es alrededor de 30, aun cuando se frecuentan unas 20 personas en promedio.

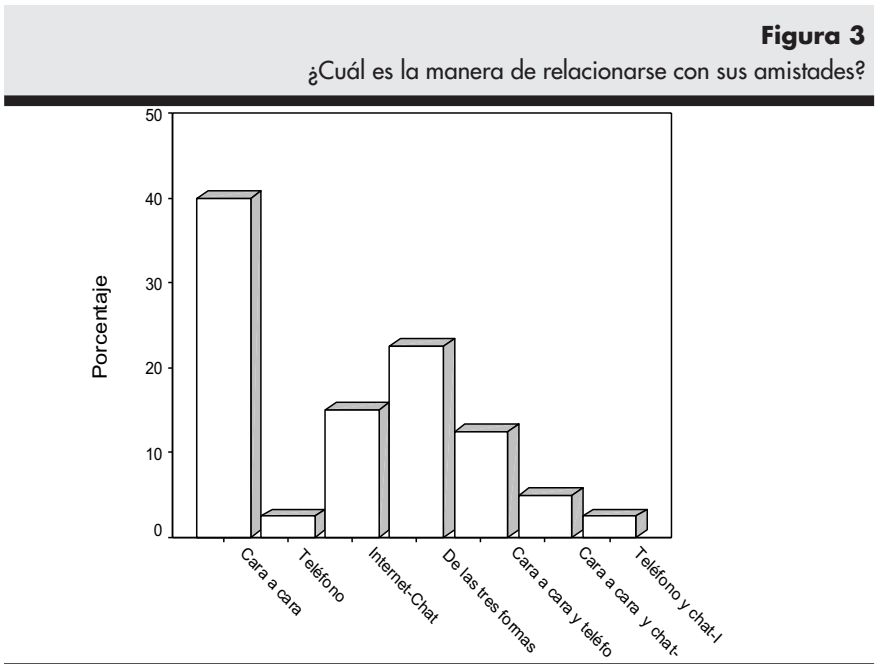
Esto permite, desde luego, contar con el apoyo necesario al nuevo migrante que se va incorporando, así se muestra en la figura 2, donde consideran que no sólo reciben el apoyo para migrar, sino que les sirve en gran medida como mecanismo de interacción supliendo la familia que quedó en la comunidad de origen, pero también para conseguir empleo y alimentos necesarios, mientras se establece laboralmente.

Posteriormente se van integrando a las actividades colectivas y sociales que imprimen un ritmo diferente y complementario a las establecidas personalmente.



Fuente: entrevistas a migrantes, 2010

La manera de relacionarse se da fundamentalmente de cara a cara en el 40% de los casos, 5% de los que además de cara a cara utilizan el teléfono y 13% hace uso del chat-internet, nos representa cerca del 60% del total de la población entrevistada que frecuenta más de algún medio para relacionarse en sus diferentes variantes (figura 3).



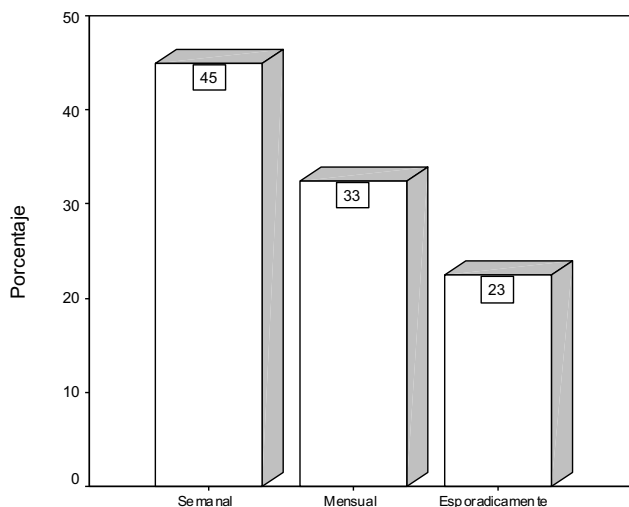
Fuente: entrevistas a migrantes, 2010



Aun cuando la relación cara a cara se hace más esporádica por los temores de salir a la calle y ser aprendidos, se va ampliando la relación por el teléfono local o celular. En el caso de los lugares distantes a la frontera no siempre deja de ser un problema, como New York, Connecticut, New Jersey y Idaho-Wayomi, entre otros de los lugares donde se observa la presencia de migrantes tlaxcaltecas. Por el contrario todo ha cambiado, el antes tranquilo de algunos lugares alejados de la frontera, se ha transformado en espacios mucho más hostiles de lo que eran.

En forma general observamos que la frecuencia de relacionarse es en el 45% de los casos de manera constante, 33% en forma mensual, mientras que 23% lo hace esporádicamente. Mientras que en Los Ángeles California, se presentan la mayoría de los casos en que las relaciones se vuelven esporádicas, influenciada por los temores de salir a la calle, ante las constantes redadas que se están realizando, pero siguen manteniendo los nexos, fundamentalmente en festejos que realizan ya sea del Santo Patrón de los pueblos de donde son originarios o santos de nivel mayor, como también en las celebraciones familiares o cumpleaños de algún miembro. Estos mecanismos observados representan los mecanismos de reciprocidad y de intercambio que se da entre los connacionales, fomentando lo que han denominado, las comunidades transnacionales de mexicanos en Estados Unidos (figura 4).

**Figura 4**  
Frecuencia de relacionarse con sus amistades o familiares



Fuente: entrevistas a migrantes, 2010

La primera ocasión que un migrante llegó al lugar de destino le brindaron la vivienda para pernoctar con un familiar en el 95% de los casos, un 55% habían permanecido desde hace 5 años en promedio que arribaron, mientras que 30% se independizó al traer a su familia o como parte de una forma de compartir vivienda con otros que van llegando y ya no es posible apilarse en la misma vivienda. Lo más común es el cambio de domicilio, pero en general, siguen viviendo en grupos, como mecanismo de sortear los precios de las rentas (en promedio el pago va de los 500 a los 700 dólares un departamento con dos espacios de dormitorio y demás piezas propias, sin embargo cuando se trata de casas sola estas llegan a costar hasta 1200 dólares al mes), en promedio se pagan entre 200 a 300 dólares por persona adulta al compartir una vivienda. En New York donde es más complicado encontrar vivienda se entrevistó a cinco tlaxcaltecas viviendo en sótanos, que rentaban piezas de 2 por 3 metros cuadrados, compartiendo el mismo baño, con iluminación artificial y tuberías al descubierto que servían al edificio. Desde luego es un fenómeno que se observa en estas grandes urbes. En lugares como Oxnard California, donde la actividad agrícola aún sigue siendo muy fuerte, se conoció el caso de 5 familias de tlaxcaltecas que cuentan con vivienda propia a través de créditos que obtuvieron, de familias migrantes que tienen alrededor de 20 años de haber emigrado de México, pero les fue difícil adquirir la ciudadanía en la amnistía ofrecida en 1986.

Fuera de las relaciones que las redes personales propician, existe la integración a la comunidad a través de los clubes de migrantes, fundamentalmente los vinculados con actividades eclesiales y deportivas. Del total de entrevistados 40% pertenece a un asociación, de ellos 64% es con fines religiosos, 28% a clubes deportivos y fundamentalmente de futbol donde están inscritos con su propio equipo de paisanos y familiares, tanto hombres como mujeres y 7% que realiza la labor de apoyar a los inmigrantes a través de alguna asociación (cuadro 2).

<b>Cuadro 2</b>		
¿A qué tipo de organización pertenece?		
	Frecuencia	Porcentaje
Organización religiosa	16	64.0
Club deportivo	7	28.0
Apoyo a migrantes	2	8.0
<b>Total</b>	<b>25</b>	<b>100.0</b>

Fuente: entrevistas a migrantes, 2010

Tanto en la parte deportiva como en la religiosa la práctica se realiza en forma semanal, mientras que la actividad de apoyo a migrantes es menos frecuente, acudiendo a la asociación unas dos veces al mes y cuando se requiere al existir alguna actividad, como fueron las marchas realizadas en marzo y el

primero de mayo del 2006, que congregaron una nutrida participación de los migrantes en defensa de sus derechos laborales, después de haber aprobado la *Ley Sensenbrenner*. Aun cuando no es la única ocasión en que han salido a manifestar sus desacuerdos por las prácticas contra migrantes, esta fue realmente masiva.

Cuando se habla de las personas que integran estas comunidades de mexicanos trabajando e interactuando en el extranjero, podemos señalar que se trata de acciones individuales que van conformando poco a poco sus colectivos, como *sujetos sociales transterritoriales* que va adquiriendo conciencia al estar lejos de su lugar de origen, y se va comprometiendo con las luchas de identidad binacional, la democracia y el desarrollo comunitario regional, es decir un sujeto que a través de los golpes de ser excluido va adquiriendo con conciencia social diferente a como era al llegar. Van realizando diferentes acciones sociales, a través de colectas para la construcción-remodelación de lugares público, mejora de calles-clínicas-escuelas y otras acciones comunitarias que realizan en sus lugares de origen, además de la lucha que han dado porque se les reconozca el voto en el extranjero, aun cuando no necesariamente exista una relación directa, de migrante conciencia social, hechos ya observados por Canales (2000) en sus estudios realizados sobre comunidades trasnacionales de mexicanos en Estados Unidos.

La comunicación que mantienen entre sí, ha servido para denunciar arbitrariedades o proteger a sus connacionales. Los medios de comunicación actuales como internet, celulares o radios han ayudado a fortalecer los nexos de comunicación. En caso de existir alguna redada inmediatamente se comunican para conocer la situación del familiar o conocido, también sirve como mecanismo de alerta para que no salgan de sus casas si existe algún riesgo ante un reten o revisión espontaneo que se esté realizando en algún lugar de trabajo. Si algún compatriota llegara a ser deportado y este es regresado a alguna de las fronteras, se le apoya económicamente para que retorne lo más pronto a su hogar en los Estados Unidos.

A manera de ejemplo de estos migrantes trasnacionales, se muestra en el caso de la comunidad de San Pedro Tlalcuapan<sup>5</sup>, localidad ubicada en el centro-sur del estado de Tlaxcala. La dinámica de la población en el aspecto migratorio es sumamente relevante, ya que cuenta con una población poco mayor de los 3000 habitantes y la mitad se encuentra radicando en los Estados Unidos, principalmente en Oxnard, California, Huntington Beach, Orange County y Ventura County. Comunidad que es un claro ejemplo de la manera de cómo las redes sociales actúan ante la adversidad y ayudando a generar efectos positivos en la comunidad de origen. Cambios que simplemente al observar la cantidad de personas inmersas, ya se puede deducir la dinámica

<sup>5</sup> El estudio amplio sobre los migrantes de esta localidad tlaxcalteca fue realizado por Martha Romero Hernández en la Tesis doctoral en Desarrollo Regional en El Colegio de Tlaxcala, denominada "La importancia de las redes migratorias en el lugar de origen, en el cruce fronterizo y en la inserción laboral en Estados Unidos: El caso de San Francisco Tetlanohcan y San Pedro Tlalcuapan, Tlaxcala", mayo 2010

que le imprimen a la localidad en los diferentes aspectos y ante cualquier acción de ésta población, trastoca todo el espacio de la comunidad, sobre todo al mantener relaciones de parentesco, podríamos decir que cada persona en la comunidad tiene al menos su contraparte los Estados Unidos o viceversa.

Han logrado mantener la estabilidad de la comunidad de origen con el apoyo de las remesas de los migrantes en Estados Unidos, a través de la pavimentación de sus calles, alumbrado público, apoyo para construcción de escuelas primarias y secundarias, así como una escuela indígena, apoyo con envío de instrumental para su centro de salud, concursos en Navidad con arreglos enviados, simulando uno que se realiza en las Vegas, la celebración de Fiestas Patronales, así como la construcción de una capilla en Oxnard California, además de ofrecer todo el apoyo para enviar a paisanos muertos a su lugar de origen, entre algunas acciones importantes que realizan.

Con datos proporcionados por el presidente de la Asociación de Migrantes Tlaxcaltecas del Sur de California, para fines del 2004 se tenían registrados alrededor de 1000 migrantes originarios de la comunidad de San Pedro Tlalcuapan, residiendo en los Condados de Costa Meza, Santa Bárbara y Huntington Beach y la Ciudad de los Ángeles California, mientras que en la actualidad, consideran que la cifra se incrementó a ser 1600 personas las radicadas en los EEUU<sup>6</sup>. Una gran parte de los primeros migrantes se encuentran legalizados en su estancia, gracias a la amnistía proporcionada en 1986, pero es menos de la mitad de los que fueron favorecidos respecto al total que han llegado de esta localidad.

Las primeras migraciones indocumentadas se dan alrededor de los años setentas, y poco a poco se fueron consolidando al apoyar a la comunidad y también por ayudar a sus compatriotas a migrar, rebasando la adversidad de las barreras impuestas por el gobierno norteamericano. A través de la Asociación de Migrantes Tlaxcaltecas en la comunidad de origen se comisiona a personal de las mayordomías para que viajen a Estados Unidos y lleven las peticiones de los familiares que están residiendo en el lugar de origen, ellos en EEUU están organizados para corresponder. Se encuentran integrados a través de la asociación que ellos mismos crearon y denominada Organización Política de Migrantes Tlaxcaltecas (OPMT).

Históricamente se conoce que el trabajo en la conformación de ésta organización fue sumamente intenso entre los que estaban radicando en los Estados Unidos y la comunidad de origen, los representantes iban y venían al pueblo, donde los gastos eran cubiertos por las cooperaciones hechas por los migrantes. Hacían asambleas para ver las peticiones y arribaban a la comunidad para entregar los recursos y se llevaban papeles firmados del dinero entregado para las obras que se estuvieran realizando. Actividades como la construcción de la capilla, la construcción de escuelas, alumbrado público, pavimentación

<sup>6</sup> Entrevista realizada en 2010 con los representantes de la Asociación de Migrantes Tlaxcaltecas del Sur de California en la comunidad de San Pedro Tlalcuapan Tlaxcala

de calles (construidas al estilo americano sin topes) y la adquisición de instrumental para su centro de salud). Conforme pasó el tiempo y hasta el año 2004 el apoyo a la comunidad comenzó a disminuir y en la actualidad, se observa que el dinero enviado por los migrantes a su lugar de origen se utiliza fundamentalmente con fines particulares, para instalar micro negocios, como invernaderos, papelerías, tiendas de abarrotes, lavanderías, hoteles, así como para la construcción de sus casas al estilo americano.

Los migrantes de esta localidad se insertan laboralmente en una diversidad de actividades, desde la agricultura como una actividad importante que se ha ido sustituyendo por las actividades relacionadas con el sector terciario, principalmente como meseros y cocineros en restaurantes, en la construcción como albañiles, en invernaderos, trabajando en hogares como amas de casa, cuidando niños, haciendo la limpieza, obreros en fábricas, alfombreros, jardineros, pintores, comprometidos a buscar el conocimiento para tener un empleo, que les permita sobrevivir y enviar los recursos para la subsistencia de las familias que se quedaron en la comunidad y para la construcción, ampliación o remodelación de sus casas, apertura de pequeños negocios o acciones comunitarias (Romero y González, 2009).

A manera de resumen de la importancia de las acciones que realiza el migrante al llegar a los Estados Unidos, mediante un análisis de matriz de componentes por el método de extracción se correlacionan 7 variables, que se enumeran en el cuadro 10, se observa la relación de los factores con las variables. El resultado arroja 4 factores, donde el primero agrupa a las variables con mayor ponderación, el segundo con mediana y el tercero y cuarto con menor ponderación, sin dejar de ser aspectos importantes a considerar en la correlación de las variables del arribo del migrante y la importancia de la inserción laboral en territorio norteamericano.

Al observar los resultados obtenidos con esta prueba estadística, vemos que en la primera columna del primer componente se observa la puntuación más alta con un resultado de 0.714 el cual muestra el principal motivo por el que se van las personas a los Estados Unidos, es decir la importancia de ir a la búsqueda de un empleo sin tener nada seguro, aun cuando fue apoyado por sus contactos para llegar a radicar en territorio americano, este no tiene nada seguro para establecerse en una ocupación. Al no contar con un empleo, en segunda importancia observamos (según los resultados de la tabla anterior 0.889) que una vez establecidos las personas a través de sus contactos y recomendaciones de amigos, vecinos o paisanos se dan a la tarea de tramitar documentos falsos específicamente, *green card* y *social security card*, para tratar de asegurar un trabajo. El factor tres en los resultados que se arrojan en esta columna (valor de 0.906), señala la importancia del papel que juega el apoyo de sus seres cercanos ahí radicados e integrados en redes sociales, para conseguir el empleo en los E.U y por último en la cuarta columna observamos que el estado civil del migrante es determinante en el momento de solicitar empleo

en territorio americano, según datos arrojados en este análisis donde nos da un valor de 0.803, dando preferencia aquellos que señalan estar solteros, aun cuando esto no siempre sea cierto.

**Cuadro 3**  
Matriz de componentes principales (Método de extracción)

	COMPONENTES			
	1	2	3	4
1. No contaba con empleo al llegar a los Estados Unidos	.714	.289	.039	-.002
2. Edad del migrante	.624	-.190	-.232	.084
3. Sexo del migrante	-.620	.426	-.168	.094
4. Adquirió documentos falsos para trabajar	.013	.889	-.020	-.011
5. Recibió apoyo de compatriotas para conseguir empleo en Estados Unidos	.041	-.114	.906	-.010
6. Estado civil del migrante	.203	.040	.139	.803
7. Trato de jefe americano al migrante	.188	.065	.225	-.735

Fuente: Elaboración propia en base a Romero (2010)

## CONCLUSIONES

El aprovechamiento del capital social de los migrantes al vivir fuera de sus lugares de origen es de gran relevancia y se utiliza para apoyarse o mantener la unidad de las minorías radicadas en los Estados Unidos. La unidad y solidaridad se intensifica a raíz de las problemáticas que están enfrentando, ante la radicalización de las autoridades norteamericanas contra los indocumentados, por evitar que ingresen y radiquen, sin documentos. Situación que ha polarizado las relaciones entre las autoridades norteamericanas y las comunidades de migrantes, entre la necesidad de la mano de obra y la persecución a la que son sometidos. Proceso que ha ido consolidando nuevos mecanismos de defensa y de actuar con sus semejantes y con las instituciones norteamericanas. El aprender a vivir bajo una lógica de presión diferente, donde cada vez la integración a las redes sociales forma parte de la supervivencia, pero también de mantener la continuidad del origen y sus valores. La población documentada e indocumentada sigue conformando esa gran comunidad en el extranjero, ayudándose unos a otros como parte de esa gran lucha por la supervivencia. Si antes las redes de migrantes y la comunidad transnacional servía como mecanismo de enlace de los lugares de origen con el de arriba tratando de diluir

esas diferencias, ante la situación actual, este tipo de comunidades han venido conformando un nuevo migrante que está al tanto de lo que sucede con su entorno para ayudar a sus compatriotas a evitar que sea deportado y así mismo un nuevo migrante con una nueva conciencia de solidaridad mucho más marcada, que entiende que lo que le suceda al vecino le puede suceder a él y para nadie es conveniente, así que los lazos de fraternidad se amplían ante la adversidad.

Por el contrario de lo que se vaticinaba del retorno masivo de los connacionales, ante la crisis económica y financiera de los Estados Unidos, y del endurecimiento de la política de inmigración, lo que hemos visto fundamentalmente es un proceso de adaptación a las nuevas reglas del juego, contrayendo el bolsillo y el estómago, disminuyendo el envío de remesas, pero no necesariamente el retornar, cuando saben que en el país del que salieron las condiciones siguen siendo iguales o peores y no hay garantías de estabilidad para ellos y sus familias. Lo que vamos a ver es cambios en la actuación, conductas y relaciones que eviten de esa manera puedan ser deportados, enriqueciendo los lazos de solidaridad y de comunidad de las redes sociales.

Han pasado 27 años, desde que en 1986 se ofreció la última amnistía para inmigrantes indocumentados denominada Ley IRCA, que benefició por lo menos a tres millones de indocumentados, y de ahí, se han suscitado una serie de acontecimientos que han servido de trabas para llegar a una nueva política migratoria a favor de los indocumentados. La esperanza resurgió en 2009 con la llegada Barack Obama como presidente a los Estados Unidos, hijo de padres de africanos emigrantes, de minorías radicadas en los Estados Unidos, y desde luego porque el mismo lo señaló en su propuesta de campaña para llegar a la presidencia. Nos hizo creer que veríamos grandes cambios a favor de los trabajadores ilegales, sin embargo el primer periodo de su mandato no fue lo suficiente para lograr dicha propuesta, que fue sustituida por la crisis interna emanada de la recesión económica y con ello la deuda interna que afecto profundamente el empleo y con ello, la crisis para los indocumentados.

Es hasta su reelección en el año 2013 cuando solicita al congreso buscar alternativas para solucionar el problema existente con la población indocumentada en los Estados Unidos que creció en forma impresionante en los últimos dos decenios, y que afecta tanto a empresas y comercios que ocupan la mano de obra y que son castigados al contratarlos, pero que indudablemente a quien afecta más es a los propios trabajadores. Sin lugar a dudas es un paso importante el que ya se haya aprobado en el Senado la propuesta de Ley Migratoria denominada S 744 y aun cuando la Cámara de Representantes es el próximo filtro que le dará el visto bueno, es claro que pondrá más candados para legalizar la vida de los trabajadores indocumentados que en su gran mayoría son mexicanos. La nueva Ley debería tomar en cuenta ambas necesidades y de ahí surgir un proyecto de Ley migratorio de mayor envergadura que modifique la correlación de fuerzas adversas existentes para esta población

indocumentada radicada en el país vecino y se evite el tráfico de personas, muertes en el cruce y los altos costos que solo benefician aquellos que lucran con la necesidad de migrar a los Estados Unidos.

Se requieren propuestas claras que provea oportunidades de residencia permanente a los indocumentados que ya se encuentran en el país, además de tratar de establecer un programa de trabajadores huéspedes, que ayude a la reunificación familiar, pero además que ofrezca garantías de empleo al trabajador, con salarios dignos y protecciones laborales. Pero también es importante que México, país de origen de estos trabajadores haga un esfuerzo por atender las causas que están provocando la migración, que evite esa fuga de mano de obra, forzado y apoyado desde luego como parte de ésta iniciativa, puntos que hace mucho se encuentran en el tintero de las negociaciones y cada vez es más necesario.

Sin lugar a dudas y sin creer que esta problemática se pueda resolver unilateralmente, es importante señalar la importancia del papel que las autoridades mexicanas deben de tomar para cambiar el rumbo del país, buscando un crecimiento adecuado, donde la inversión pública debe jugar un papel preponderante para el crecimiento económico y de ahí las mejores formas de redistribución de la riqueza generada, vía mecanismos compensatorios o políticas públicas acordes a las necesidades de la población mayoritaria. Lo claro es que este país no puede seguir así, deteriorando día con día las condiciones de vida de sus habitantes.

## BIBLIOGRAFÍA

- Canales, Alejandro I y Cristian Zolniski. 2000. Comunidades transnacionales y migración en la era de la globalización. Editado por la Universidad de Guadalajara y el Colegio de la Frontera Norte.
- Coneval. 2012. Resultados de pobreza a nivel nacional y por entidades federativas 2010-2012, en <http://www.coneval.gob.mx>, consulta 06/sep/2013.
- González Romo, Adrián. 2008. Migración y pobreza: remesas, condiciones de vida y trayectorias laborales de migrantes, tlaxcaltecas en Estados Unidos y Canadá. El Colegio de Tlaxcala, A.C. ISBN 978-970-9871-25-8, México.
- Grosseti, Michel. 2009. ¿Qué es una relación social? Un conjunto de mediaciones diádicas, *Redes. Revista Hispana para el Análisis de Redes Sociales*, 6 (2). en <http://revista-redes.rediris.es>. Consulta 06/junio/2009.
- Márquez, William. 2013. Siete obstáculos en la carrera hacia la ciudadanía en EE.UU. La BBC Mundo, Washington el 27 de junio de 2013. [http://www.bbc.co.uk/mundo/noticias/2013/06/130605\\_eeuu\\_inmigracion\\_ciudadania\\_obstaculos\\_wbm.shtml](http://www.bbc.co.uk/mundo/noticias/2013/06/130605_eeuu_inmigracion_ciudadania_obstaculos_wbm.shtml). Consulta 15/julio/ 2013.
- Moctezuma Longoria, Miguel. 2005. Morfología y desarrollo de las asociaciones de migrantes mexicanos en Estados Unidos. Un sujeto Social y político extraterritorial, *Revista electrónica Migración y Desarrollo*, N°5,



- Segundo Semestre, pp. 59-85, disponible en <http://www.redalyc.org/articulo.oa?id=66000503>.
- Portes, A. 1995. Economic Sociology and the Sociology of Immigration: a Conceptual Overview, en A. Portes (ed.), *Economic Sociology of Immigration. Essays on Networks, Ethnicity, and Entrepreneurship*, Russell Sage Foundation, New York.
- Putnam, R. 1993. *Making democracy work: civic traditions in modern Italy*, Princeton University Press.
- Romero Hernández, Martha y Adrián González Romo. 2009. El impacto en el desarrollo económico local promovido por migrantes transnacionales de Tetlanohcan y Tlalcuapan Tlaxcala, radicados en Estados Unidos en Jerjes Izcoatl Aguirre Ochoa, *Migración y Desarrollo en Norteamérica ¿Diáspora o Integración?*, ININNE, Morelia Michoacán.
- Romero Hernández, Martha. 2010. La importancia de las redes migratorias en el lugar de origen, en el cruce fronterizo y en la inserción laboral en Estados Unidos: El caso de San Francisco Tetlanohcan y San Pedro Tlalcuapan, Tlaxcala, Tesis doctoral en Desarrollo Regional, El Colegio de Tlaxcala, A.C.