

Situación Actual de la Migración y las Remesas de Mexicanos en Estados Unidos

Mexican Migration and Remittances Situation in the United States of America

Esther Figueroa Hernández¹

Francisco Pérez Soto²

Lucila Godínez Montoya³

Recibido 12 de enero de 2014 – Aceptado 23 de febrero de 2014

RESUMEN

En la actualidad, se calcula que más de 11 millones de personas nacidas en México residen en EE.UU., y 90.0% se concentran en los estados de California, Texas, Illinois y Arizona. Ese conjunto representa aproximadamente 3.0% de la población total de ese país. Dentro del sistema migratorio destacan: la persistente demanda de mano de obra mexicana en los sectores agrícola, industrial y de servicios; el diferencial salarial entre ambas economías; el intenso ritmo de crecimiento demográfico de la población en edad laboral; la insuficiente dinámica de la economía nacional para absorber el excedente de fuerza de trabajo, y la tradición migratoria hacia Estados Unidos. En cuanto a la recepción de remesas México cae del tercero al cuarto lugar mundial superado por China e India.

PALABRAS CLAVE: Desempleo, migración, nivel de vida, remesas.

ABSTRACT

Nowadays, it is estimated that over 11 million people born in Mexico are residing in that country, and 90.0 % are concentrated in the states of California, Texas, Illinois and Arizona. This set represents approximately 3.0 % of the total U.S. population. Within the immigration reasons are: the persistent demand for Mexican labor in the agricultural, industrial and service sectors; the wage differential between the two economies; the intense pace of population growth in the working age population; insufficient dynamics of the national

¹ Dra. en C. en Economía Agrícola, del Centro Universitario UAEM Texcoco, Universidad Autónoma del Estado de México. Av. Jardín Zumpango S/N Fracc. El Tejocote. Texcoco, Edo., de México. Tel. (595)92 11216, 92 10368 Ext.: 8307. E-mail: esfigue_3@yahoo.com.mx

² Dr. en C. en Economía. Profesor Investigador de la División de Ciencias Económico-Administrativas, Universidad Autónoma Chapingo. Chapingo Estado de México. E-mail: perezsotof@hotmail.com

³ Dra. en C. en Economía Agrícola, del Centro Universitario UAEM Texcoco, Universidad Autónoma del Estado de México. Av. Jardín Zumpango S/N Fracc. El Tejocote. Texcoco, Edo., de México. Tel. (595)92 11216, 92 10368 Ext.: 8307. E-mail: lucilagm76@hotmail.com

economy to absorb surplus labor force, and the tradition of migration to the United States. As for receiving remittances Mexico falls from third to fourth place in the world behind China and India.

KEYWORDS: Migration, remittances, standard of living, unemployment.

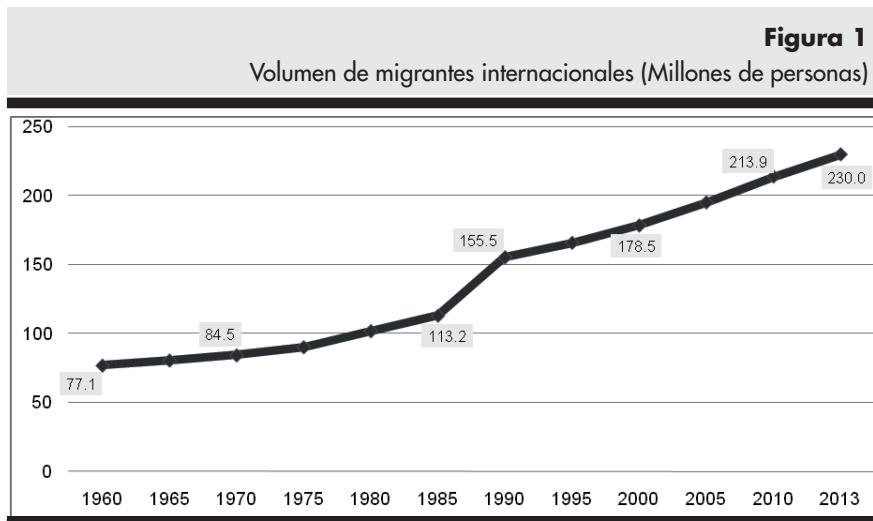
CLASIFICACIÓN JEL: F22, F24

INTRODUCCIÓN

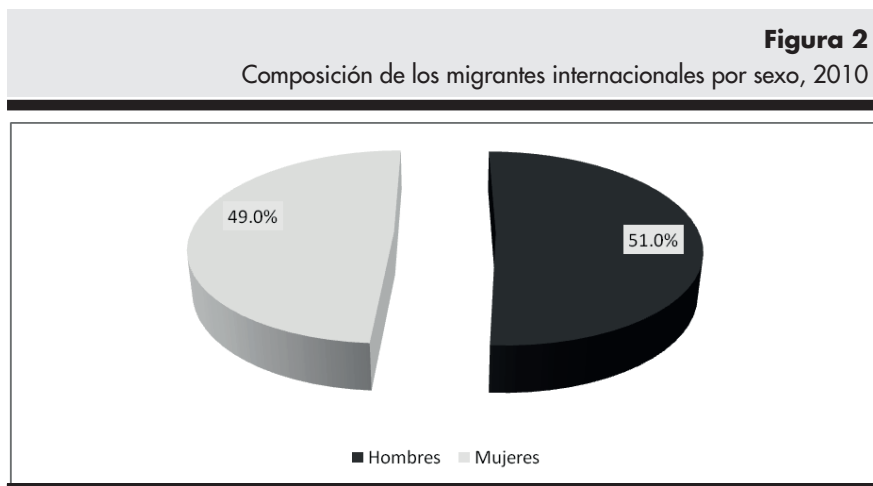
En la actualidad, la migración internacional es uno de los grandes fenómenos globales, ya que cada vez es mayor la movilidad de personas que cruzan los límites internacionales y se desplazan a países incluso distantes. La mayoría de los movimientos poblacionales en todas las regiones geográficas del mundo obedecen a motivaciones vinculadas con la búsqueda de mejores condiciones de vida, a lo cual subyace la operación de diversos y complejos factores estructurales, como son las asimetrías económicas, la creciente interdependencia y las intensas relaciones e intercambios entre los países. El funcionamiento de complejas redes sociales y familiares entre los países de origen y destino ha contribuido a incrementarse. En todo el mundo diferentes personas emigran a otros países por distintas causas: económicas, demográficas, políticas, culturales, ambientales, entre otras. La migración internacional es un movimiento social que ha ido cobrando relevancia durante las últimas décadas, aunque recientemente su tasa de crecimiento ha disminuido (Fundación BBVA Bancomer, 2013). Según datos de las Naciones Unidas, más de 230 millones de personas están viviendo fuera de sus países de origen en 2013 y más de 700 millones migran al interior de sus propios territorios. La migración internacional impulsa los ingresos en el mundo. Al permitir que los trabajadores se trasladen a los lugares donde son más productivos, la migración da lugar a un incremento en la producción y en los ingresos en general (Banco Mundial, 2013).

Como se puede observar en la figura 1, el volumen de migrantes internacionales ha ido en aumento, en 1960 era de 77.1 millones, para 1990 de 155.5, en 2010 fue de 213.9 y de 230.0 millones de personas para 2013.

Para 2010, la edad promedio de los migrantes internacionales era de 39 años, siendo la proporción entre hombres y mujeres casi equitativas. Del total 51.0% eran hombres y 49.0% mujeres (Figura 2). En general, los migrantes internacionales son relativamente jóvenes. Por sexo, los datos indican que alrededor del 62.0% de los hombres tenía entre 20 y 49 años, en tanto las mujeres dicha proporción era de 55.0% (Fundación BBVA Bancomer, 2013). En base a lo anterior, el objetivo del trabajo fue analizar el comportamiento de la migración y las remesas enmarcadas en los flujos migratorios de México a Estados Unidos.



Fuente: Elaboración propia con cifras de las Naciones Unidas, 2012 y BM, 2013.



Fuente: Elaboración propia con cifras de las Naciones Unidas, 2012.

MATERIALES Y MÉTODOS

Se realizó una investigación documental a partir de la información encontrada por diferentes publicaciones y de instituciones gubernamentales como: BBVA Research Bancomer, Banco de México, Instituto de Estadística Geografía e Informática (INEGI), Consejo Nacional de Población (CONAPO), Organización Internacional de Migración (OIM), Banco Mundial (BM), Comisión Económica para América Latina (CEPAL), Organización para la Cooperación y el Desarrollo Económico (OCDE), Bureau of Labor Statistics, Current Po-

pulation Survey (CPS), Pew Hispanic Center (PHC), Base de datos de las Naciones Unidas (DAES), entre otras, que ayudaron a analizar el contexto en el que se genera la migración y las remesas.

RESULTADOS

Migrantes internacionales por regiones de origen y destino

Datos de la Global Bilateral Migration Database que elabora el Banco Mundial muestran que cerca de 80.0% de los migrantes provienen de países en vías de desarrollo. Dentro de este grupo Europa-Asia Central, y América Latina y el Caribe son las regiones de mayor expulsión de migrantes internacionales; en 2010 se contabilizó que 21.3 y 14.9%, respectivamente, provenían de estas regiones.

Cuadro 1.						
Migrantes internacionales por región de origen (%)						
	1960	1970	1980	1990	2000	2010
Total de emigrantes en el mundo	100	100	100	100	100	100
De países desarrollados	35.7	36.1	30.8	26.4	24.4	20.3
Europa	30.3	28.8	24.3	19.4	17.1	14
América	3.3	3.4	3.6	3.4	3.3	2.9
Asia Oriental y el Pacífico	1.7	3.4	2.2	2.7	3	2.5
Medio Oriente y África	0.4	0.5	0.7	0.9	1	0.8
De países en vías de desarrollo	64.3	63.9	69.2	73.6	75.6	79.7
Europa y Asia Central	24.5	26.6	26.6	27.7	23.6	21.3
América Latina y el Caribe	3.1	4.3	7	9.6	14.1	14.9
Sur de Asia	20	16.9	15	13.4	12.6	13.1
África subsahariana	6.6	7	7.6	7.3	8.2	10.7
Asia Oriental y el Pacífico	6.8	4.5	6.7	8.1	10	10.7
Medio Oriente y Norte de África	3.2	4.7	6.3	7.4	7.1	8.9

Fuente: Tomada de la Global Bilateral Migration. Database y estimaciones del Banco Mundial, 2010.

De 1960 a 2010, dentro de los países en vías de desarrollo, la región que más aumentó su participación de emigrantes en el mundo fue América Latina y el Caribe al pasar de 3.1% a 14.9%, seguida por Medio Oriente y Norte de África que incrementó su participación en 5.7%. En cambio, en este periodo de 50 años, los emigrantes de los países desarrollados disminuyeron al pasar de 35.7% a 20.3% (Cuadro 1).

Cuadro 2.
 Los cinco principales corredores migratorios en las cuatro direcciones de la migración, de acuerdo con la clasificación del Banco Mundial, 2010

S-N	Origen	Destino	Número de migrantes	% del total de migrantes S-N
1	México	Estados Unidos de América	12'189,158	12.8
2	Turquía	Alemania	2'819,326	3.0
3	China	Estados Unidos de América	1'956,523	2.1
4	Filipinas	Estados Unidos de América	1'850,067	1.9
5	India	Estados Unidos de América	1'556,641	0.7
N-N	Origen	Destino	Número de migrantes	% del total de migrantes N-N
1	Alemania	Estados Unidos de América	1'283,108	4.0
2	Reino Unido	Australia	1'097,893	3.5
3	Canadá	Estados Unidos de América	1'037,187	3.0
4	Corea, República de	Estados Unidos de América	1'030,561	2.8
5	Reino Unido	Estados Unidos de América	901,916	2.5
S-S	Origen	Destino	Número de migrantes	% del total de migrantes S-S
1	Ucrania	Federación de Rusia	3'662,722	4.9
2	Federación de Rusia	Ucrania	3'524,669	4.7
3	India	China	3'190,769	4.2
4	India	Federación de Rusia	2'648,316	3.5
5	Afganistán	China	2'413,395	3.2
N-S	Origen	Destino	Número de migrantes	% del total de migrantes N-S
1	Estados Unidos de América	México	563,315	7.8
2	Alemania	Turquía	306,459	4.3
3	Estados Unidos de América	Europa	252,311	3.5
4	Portugal	Brasil	222,148	3.1
5	Italia	Argentina	198,319	2.8

Nota: Dos corrientes migratorias están excluidas de esta clasificación: de China a Hong Kong (China), (3er lugar en la dirección Sur-Norte), y de Puerto Rico a los Estados Unidos de América (1er lugar en la dirección Norte-Norte).

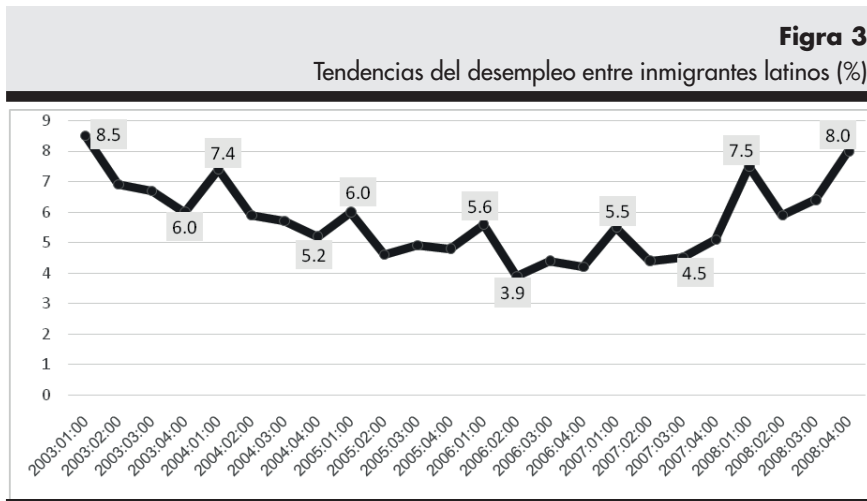
Fuente: Cálculos de la OIM, basados en datos del DAES/Naciones Unidas, 2012b.

Los Estados Unidos de América son el principal destino de importantes corredores migratorios en el contexto Norte-Norte y Sur-Norte. Los migrantes que se desplazan de México a los Estados Unidos de América ocupan el primer lugar, totalizando casi 6.0% del contingente mundial de migrantes.

Otros importantes países de origen son China, la India y Filipinas en el Sur, y Canadá, Alemania y la República de Corea en el Norte. También hay un considerable número de nacionales del Reino Unido cuyo destino es Australia (Ver cuadro 2).

Impacto de la crisis económica sobre los emigrantes de Estados Unidos

La recesión económica ha afectado a todos, incluso a los emigrantes, bien sean calificados o no calificados. Al comparar los índices de desempleo entre inmigrantes latinos desde el comienzo de la crisis en el último trimestre de 2007 hasta el cuarto de 2008, se observa un aumento de 5.1 a 8.0%, es decir, 2.9%, lo cual son tasas similares a las registradas durante la recesión previa (SELA, 2009).



Fuente: Elaboración propia con datos de SELA, 2009.

En comparación, el índice de desempleo para todos los trabajadores en EE.UU., se incrementó de 4.6 a 6.6%, es decir, 2.0%, durante los mismos períodos, tal como se muestra en la figura 3 (SELA, 2009).

Evolución de la migración México-Estados Unidos

La migración México-Estados Unidos es un fenómeno de carácter principalmente económico que responde a la combinación de factores estructurales, tales como las profundas disparidades económicas y salariales, la complementariedad demográfica y un contexto de creciente integración económica entre ambos países. Este flujo migratorio ha sido continuo desde finales del siglo XIX. Fue hasta la década de 1940 cuando se recuperó una relativa estabilidad

de los flujos migratorios que se dirigían al país vecino. La participación de Estados Unidos en la Segunda Guerra Mundial (1942) provocó una escasez de trabajadores en el mercado laboral, situación que orilló al gobierno estadounidense a firmar un contrato de trabajadores temporales con su homólogo mexicano, conocido como el Programa Bracero, que inició en 1942 y se prolongó hasta 1964 (Durand y Massey, 2003). En 1965, Estados Unidos optó por finalizar los llamados “convenios bracero” y por controlar el flujo migratorio mediante la legalización de una parte de la población trabajadora, bajo el sistema de cuotas, la deportación de la población indocumentada y el reforzamiento de la frontera con México. Sin embargo, la migración no se detuvo (CONAPO, 2012). Para la década de los 70, se trataba de una emigración de carácter primordialmente temporal e indocumentada, compuesta por varones solteros, de baja escolaridad y de origen rural, quienes se dirigían sólo a algunos estados de la Unión Americana, como California, Texas e Illinois, aunque ya se hablaba también de contingentes importantes de mexicanos en algunos estados del noreste norteamericano. Sin embargo, durante la década de 1980 se dio un cambio radical en los patrones migratorios como efecto de dos influencias: los cambios del desarrollo económico de México y las políticas migratorias seguidas por EE.UU. Las crisis económicas experimentadas por México en esos años significaron la incorporación a los flujos migratorios de personas de clase media, con mayores niveles educativos, de origen urbano, y provenientes en su mayoría de entidades de poca tradición migratoria a EE.UU. Además, con la implantación de la Ley de Control y Reforma de la Inmigración en 1986 (mejor conocida como Ley Simpson-Rodino, o IRCA, por sus siglas en inglés), buena parte de la inmigración mexicana de carácter temporal se convirtió en permanente, debido a que la ley permitió la regularización y establecimiento de 2.3 millones de mexicanos. A partir de entonces, la migración mexicana experimentó un significativo incremento en su intensidad y magnitud. La apertura de México a la economía internacional en 1994, a través de la entrada en vigor del Tratado de Libre Comercio de América del Norte (TLCAN), y la crisis económica generada por la devaluación del peso mexicano agudizaron los problemas sociales, económicos y políticos en el país, motivando con ello la emigración de miles de mexicanos (CONAPO, 2012).

El crecimiento de la población mexicana sin documentos para trabajar o residir en Estados Unidos fue aún más considerable, tanto en términos absolutos como relativos. Con un incremento neto estimado de 2.8 millones durante la década de 1990, la población indocumentada alcanzó la cifra de 4.6 millones en 2000 (Passel y D’Vera Cohn, 2011). Dicho aumento tuvo lugar a pesar de la implementación de medidas restrictivas y operativos de control fronterizo —como Operación Bloqueo (*Hold the Line*) en el Paso-Ciudad Juárez en 1993; Operación Guardián (*Gatekeeper*) en la región Tijuana-San Diego en 1994; Operación Salvaguarda (*Safeguard*) en la frontera Arizona-Nogales en 1995; y Operación Río Grande al sureste del estado de Texas en el área del

Valle Río Grande en 1997, dando lugar a un proceso de militarización de la frontera México-Estados Unidos (CONAPO, 2012). Además, estas políticas han tenido otras consecuencias en las tendencias y modalidades de la migración mexicana. Hasta finales de la década de 1980, éstos permanecían por cortos periodos en EE.UU., para luego regresar a sus lugares de origen. Sin embargo, este carácter circular y temporal de la migración mexicana se ha ido perdiendo poco a poco, posiblemente debido a que se han encarecido los costos para migrar, o bien porque los migrantes prefieren establecerse de manera definitiva en ese país y no arriesgarse a cruzar nuevamente la frontera. Ello ha dado pie a la consolidación de una migración permanente y, por lo que, se ha conformado en una comunidad de origen mexicano de magnitud considerable. Se estima que en 2010 radicaban en ese país alrededor de 11.9 millones de personas nacidas en México. Aunque si a esa cifra se le suma la población de origen mexicano, su monto aumenta a poco más de 33 millones. De estos últimos, 21.2 millones nacieron en EE.UU. (11.2 millones de segunda generación y 9.9 millones de tercera generación) (CONAPO, 2012).

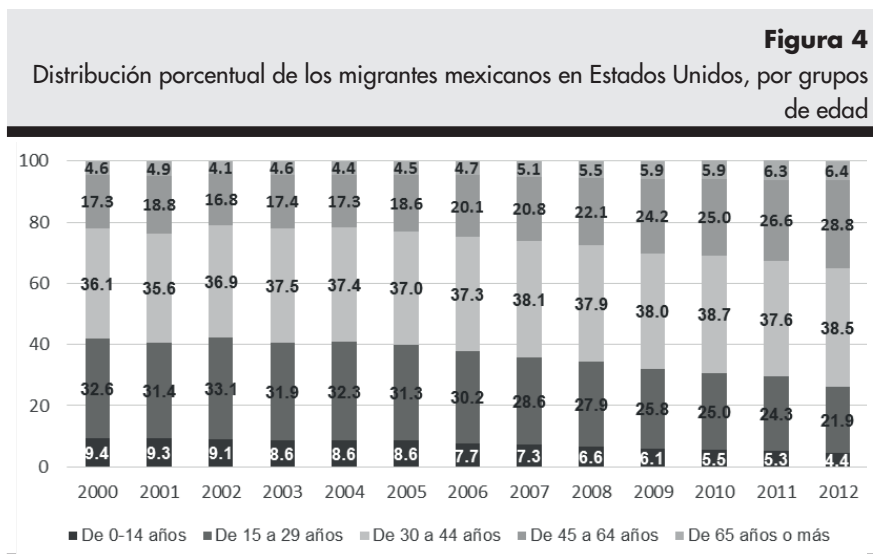
Cuadro 3
Mexicanos en Estados Unidos (Millones)

Año	Total de mexicanos en EEUU	Migrantes mexicanos	Mexicanos de 2da y 3ra generación
1995	n.d.	7.0	n.d.
1996	n.d.	6.9	n.d.
1997	n.d.	7.3	n.d.
1998	n.d.	7.4	n.d.
1999	n.d.	7.4	n.d.
2000	23.2	8.1	14.4
2001	24.0	8.5	14.9
2002	25.5	9.9	16.0
2003	26.7	10.2	16.8
2004	26.9	10.7	16.6
2005	28.1	11	17.5
2006	29.3	11.1	18.2
2007	30.3	11.8	18.5
2008	30.7	11.8	18.9
2009	31.7	11.9	19.8
2010	32.3	11.9	20.4
2011	32.5	11.6	20.9
2012	33.7	11.9	21.8

Fuente: Tomado de estimaciones de CONAPO a partir de Bureau of Census, Current Population Survey (CPS), marzo de 1994-2007 y con estimaciones de la Current Population Survey (CPS),

En 2012, por cada migrante mexicano en Estados Unidos hay poco menos de dos mexicanos de 2da y tercera generación. La población de origen mexicano (2da y 3ra generación) creció significativamente en la última década, al pasar de 14.4 millones en 2000 a 21.8 millones en 2012 (Cuadro 3). Estos datos colocan a México como el país de mayor inmigración en la Unión Americana, incluso por encima de grandes regiones del mundo como Asia, Europa y el resto de América Latina. Actualmente, los mexicanos representan 4.0% de la población total de ese país y alrededor de 30.0% de la inmigrante. No obstante, habría que mencionar que en los últimos años, y particularmente desde 2006, se ha observado una disminución en los flujos migratorios mexicanos que se dirigen al vecino país del norte. Esto guarda relación con un contexto político y social más adverso hacia la inmigración procedente de México y, sobre todo, con la recesión de la economía estadounidense que ha incidido negativamente en los niveles de empleo y condiciones laborales de los inmigrantes mexicanos). De tal forma que la emigración indocumentada, que representaba 81.0% del total de cruces en 2007, fue tan sólo de 48.0% en 2010 (CONAPO, 2012).

Migrantes mexicanos en Estados Unidos, por grupos de edad

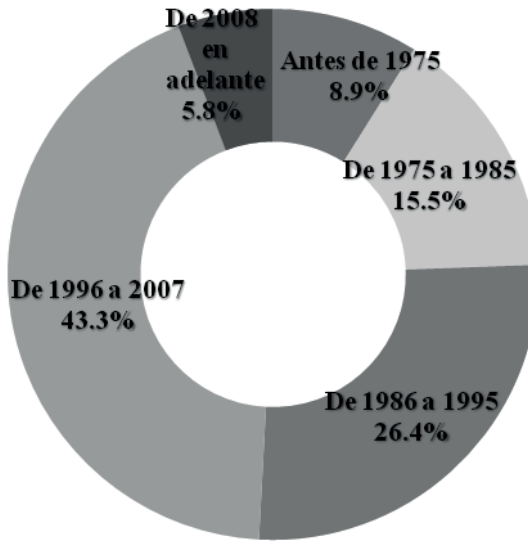


Fuente: Elaboración propia con datos de CONAPO a partir de Bureau of Census, Current Population Survey (CPS), marzo de 1994-2007 y con estimaciones de la Current Population Survey (CPS), marzo de 2008-2012.

El porcentaje de jóvenes migrantes nacidos en México ha tendido a disminuir en los últimos 15 años. Cifras de la CPS indican que las personas menores de 30 años nacidas en México que viven en EE.UU., pasaron de 47.0% en 1995 a alrededor de 26.0% en 2012; y para el caso de las personas entre 15 y 29 años pasaron de 37.0 a 22.0% (Figura 4).

Figura 5

Migrantes mexicanos en Estados Unidos, por periodo de entrada



Fuente: Elaboración propia con datos de CONAPO a partir de Bureau of Census, Current Population Survey (CPS), marzo de 1994-2007 y con estimaciones de la Current Population Survey (CPS), marzo de 2008-2012.

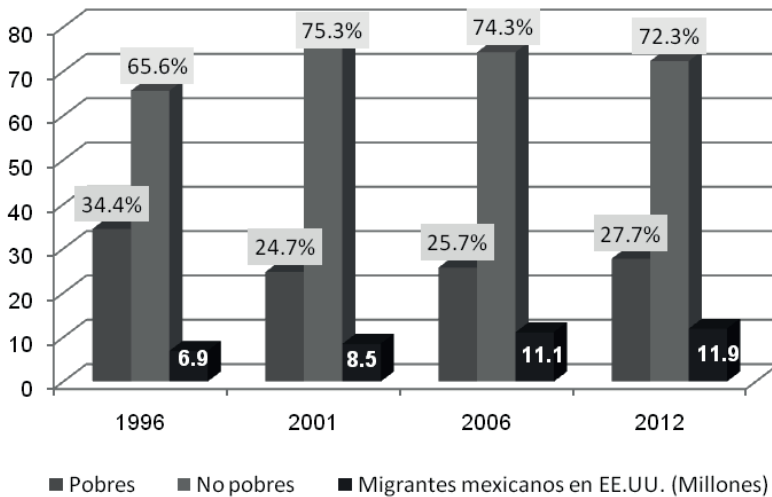
Actualmente en EE.UU., reside el 43.0% de los migrantes mexicanos que ingresaron entre 1996 y 2007 y de 5.8% de 2008 en adelante. De acuerdo con la Current Population Survey (CPS), tres cuartas partes de los migrantes mexicanos que residen en este país en los últimos 25 años (Figura 5).

Migrantes mexicanos en Estados Unidos, por condición de pobreza

En promedio el 30.0% de los migrantes mexicanos que residen en EE.UU., viven en situación de pobreza.

En 1996, la proporción de inmigrantes mexicanos en EE.UU., en condición de pobreza fue de 34.4% de 6.9 millones, pero tras la crisis económica que afectó a ese país, aumentó a casi 30.0% (de 11.9 millones de migrantes mexicanos) en 2012 (Figura 6).

Figura 6
 Distribución porcentual de los migrantes mexicanos en Estados Unidos,
 por condición de pobreza



Fuente: Elaboración propia con datos de CONAPO a partir de Bureau of Census, Current Population Survey (CPS), marzo de 1994-2007 y con estimaciones de la Current Population Survey (CPS), marzo de 2008-2012.

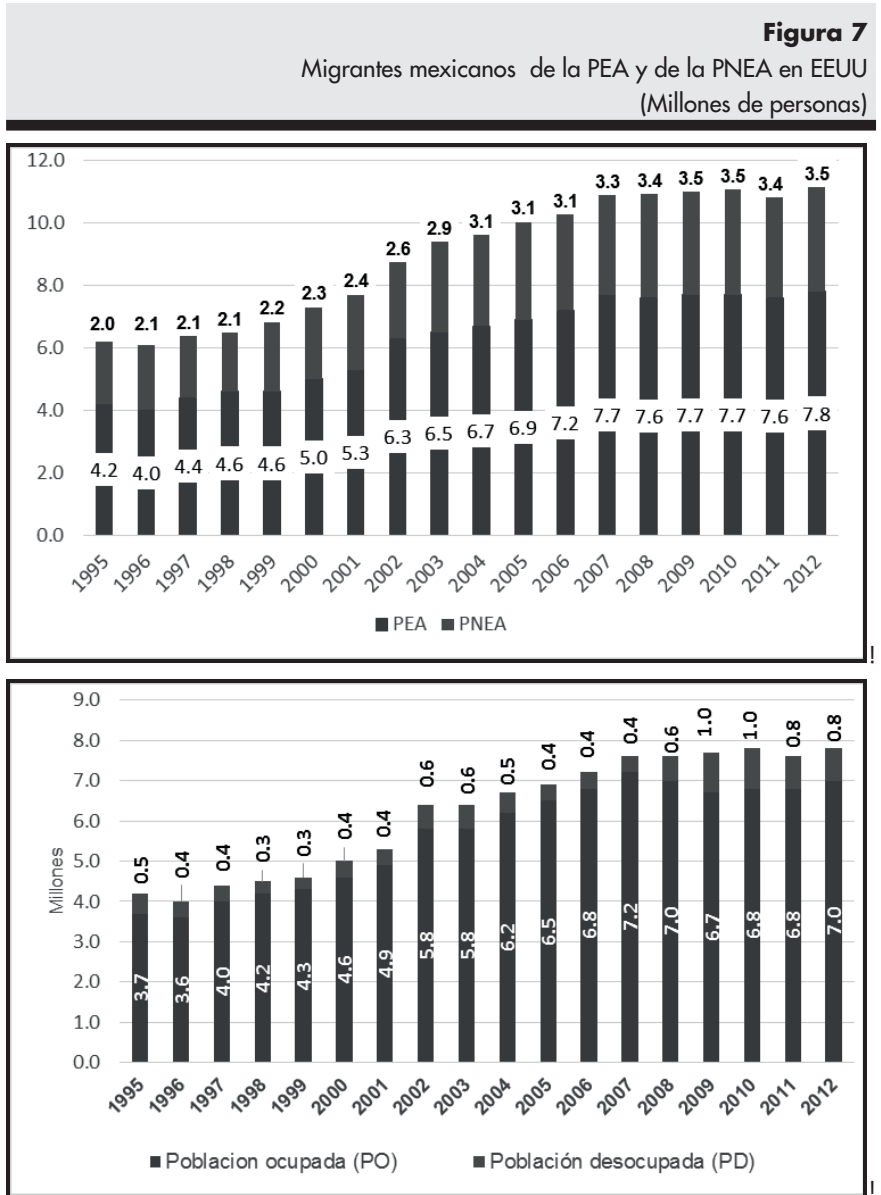
Características laborales: Población Económicamente Activa (PEA) y Población Ocupada (PO)

De los poco más de 11.9 millones de inmigrantes mexicanos en EE.UU., 7.8 millones (cerca de 69.0%) forman parte de la Población Económicamente Activa (PEA) y de 3.5% de la Población No Económicamente Activa (PNEA).

De acuerdo con datos de la CPS, el número de mexicanos que forma parte de la PO estadounidense casi se duplicó entre 1995 y 2007, al pasar de 3.7 a 7.2 millones de personas; cifra que se ha mantenido relativamente estable en los últimos años. Entre 2001 y 2007, la tasa de desocupación fue de 0.4%, pero a partir de 2008 comenzó a crecer de 0.6% a 1.0% en 2010. Para 2012 fue 0.8% (Figura 7).

En 2012, los tres principales sectores donde se concentraban los inmigrantes mexicanos eran: construcción (17.0%), hotelería y esparcimiento (16.0%) y manufacturas (14.3%). Entre 2003 y 2007, el número de éstos ocupados en la industria de la construcción y extracción aumentó de 16.0 a 25.0%; lo cual indica que uno de cada cuatro inmigrantes mexicanos se desempeñaba como trabajador en ese sector económico. No obstante, tras la crisis económica de EE.UU., entre 2007 y 2009, esta tendencia se revirtió, debido a que muchos inmigrantes mexicanos que se empleaban en esos sectores quedaron sin trabajo. Esta situación explica porque únicamente 17.0% de los

trabajadores mexicanos se encontraban empleados en este sector económico en 2012 (Cuadro 4).



Fuente: Elaboración propia con estimaciones de CONAPO a partir de Bureau of Census, Current Population Survey (CPS), marzo de 1994-2007 y con estimaciones de la Current Population Survey (CPS), marzo de 2008-2012. Datos: <http://www.migracionyremesas.org/tb/?a=D89DD2>

Cuadro 4

Porcentaje de migrantes mexicanos ocupados en EE. UU.,
 por principales sectores de actividad económica

Tipo de ocupación	Año								
	2004	2005	2006	2007	2008	2009	2010	2011	2012
Construcción	19.1	21.1	22.5	24.5	22.2	18.2	17.4	18.1	17.0
Hostelería y esparcimiento	14.7	14.5	15.9	14.4	14.4	16.1	15.8	14.7	16.0
Manufacturas	16.7	15.7	16.7	15.4	15.1	16.1	13.8	14.2	14.3
Serv. profesionales y administrativos	11.1	11.2	10.2	10.2	11.2	11.3	12.4	12.8	12.8
Comercio	12.6	11.5	10.5	11.0	10.7	10.6	11.3	11.5	10.5
Serv. educativos y de salud	6.4	6.1	6.7	6.7	7.3	8.5	8.8	9.5	8.3
Otros servicios, excepto gobierno	6.4	6.5	5.5	5.9	5.7	5.7	5.9	6.0	6.3
Agricultura, silvicultura, pesca y caza	6.3	6.4	4.9	4.5	5.8	6.0	6.5	5.4	5.9
Transportación y electricidad, gas y agua	3.0	3.1	3.1	3.3	3.6	3.6	3.9	3.9	4.1
Actividades financieras	2.4	2.4	2.6	2.4	2.2	2.0	1.8	2.0	2.5
Gobierno	0.7	0.6	0.8	0.9	0.8	0.8	0.9	0.9	1.1
Minería, petróleo y gas	0.2	0.3	0.3	0.3	0.5	0.4	0.5	0.5	0.6
Servicios de información	0.6	0.8	0.4	0.5	0.6	0.7	0.9	0.6	0.5
Total	100.0	100.0	100.0	100.0	100.0	100.0	100.0	100.0	100.0

Fuente: Tomado de estimaciones de CONAPO a partir de Bureau of Census, Current Population Survey (CPS), marzo de 1994-2007 y con estimaciones de la Current Population Survey (CPS), marzo de 2008-2012. Datos: <http://www.migracionyremesas.org/tb/?a=D559B3>

Cuadro 5

Salario de los migrantes mexicanos en Estados Unidos, distribución porcentual

Salario anual (dólares)	2001	2002	2003	2004	2005	2006
Menos de 10 000	17.5	17.5	15.0	14.4	13.4	12.8
De 10 000 a 19 999	42.4	40.0	39.9	40.9	39.9	37.1
De 20 000 a 29 999	22.0	24.6	24.3	23.9	24.0	26.2
De 30 000 a 39 999	9.9	9.3	10.7	11.2	11.4	12.4
De 40 000 o más	8.2	8.7	10.1	9.6	11.3	11.5

Salario anual (dólares)	2007	2008	2009	2010	2011	2012
Menos de 10 000	11.1	11.7	13.0	13.4	13.0	11.9
De 10 000 a 19 999	34.4	32.5	31.0	34.0	32.8	30.6
De 20 000 a 29 999	27.5	27.0	25.3	24.3	26.0	26.7
De 30 000 a 39 999	13.7	13.2	14.5	13.4	13.5	14.4
De 40 000 o más	13.3	15.6	16.1	14.9	14.7	16.4

Fuente: Tomado de: estimaciones de CONAPO a partir de Bureau of Census, Current Population Survey (CPS), marzo de 1994-2007 y con estimaciones de la Current Population Survey (CPS), marzo de 2008-2012. Datos: <http://www.migracionyremesas.org/tb/?a=C73361>

En 2012, el 42.5% de los inmigrantes mexicanos que se encontraban empleados en EE.UU., ganaron menos de 20 mil dólares, en promedio. En el periodo de 2000 a 2011, se observa una disminución en la proporción de migrantes mexicanos con un salario inferior a 20 mil dólares, y simultáneamente se observa un aumento de la proporción de migrantes mexicanos con salarios de 30 mil o más dólares al año (Cuadro 5).

Comportamiento de las remesas mundiales

Por lo general, las remesas reducen la cantidad y gravedad de la pobreza, y conducen a: una acumulación más alta de capital humano; un mayor gasto en salud y educación; un mejor acceso a las tecnologías de la información y las comunicaciones y a los servicios financieros formales; mejores inversiones en pequeños negocios; una mayor capacitación empresarial; una mejor preparación para las contingencias adversas, terremotos y ciclones, y una reducción del trabajo infantil (Banco Mundial, 2013). Las diásporas pueden representar una importante fuente de intercambio, capital, tecnología y conocimiento para los países de origen y de destino. Se estimó que las remesas a los países en desarrollo (Registradas oficialmente) ascenderían a US\$414,000 millones en 2013, un incremento de 6.3% en comparación con el año anterior. Se calcula que los flujos de remesas mundiales, incluidas aquellas hacia países de ingreso alto, serán de US\$550,000 millones en 2013. Los principales receptores de remesas fueron: India (US\$71,000 millones), China (US\$60,000 millones), Filipinas (US\$26,000 millones) y México (US\$22,000 millones). Otros grandes destinatarios incluyen: Nigeria, Egipto, Bangladesh, Pakistán, Viet Nam y Ucrania. No obstante, como proporción del producto interno bruto (PIB), las remesas fueron más cuantiosas en los países más pequeños y de ingreso más bajo; los mayores receptores en cuanto al PIB fueron: Tayikistán (48.0%), República Kirguisa (31.0%), Nepal (25.0%), Lesoto (25.0%) y República de Moldova (24.0%) (Banco Mundial, 2013).

Como se observa en el cuadro 6, en 2010 el flujo de remesas de los países en vías de desarrollo fueron cuatro veces más grandes que en 2000, pasando de 81.3 mil millones de dólares a 332 mil. En Asia Oriental y el Pacífico fue la región que concentra la mayor proporción en recepción de remesas con 28.7%, seguida de Asia del Sur con 24.8% y América Latina y el Caribe con 17.2%. Aproximadamente 83.0% de las remesas a nivel mundial se envía desde países desarrollados. Para las regiones formadas por países en vías de desarrollo, la principal fuente de remesas proviene de los países desarrollados, seguido de las remesas intrarregionales (remesas que se envían entre países de una misma región).

Cuadro 6

Flujo anual de remesas por región de destino
 (Miles de millones de dólares)

	1995	2000	2001	2002	2003	2004
Mundo	98.6	131.4	146.2	171.8	207.6	239.6
Países desarrollados	44.7	51.8	56.4	64.2	73.4	84.9
Países en vías de desarrollo	53.9	79.6	89.8	107.6	134.1	154.7
Asia Oriental y el Pacífico	8.9	16.7	19.5	25.4	31.1	38.4
Asia del Sur	10.0	17.2	19.2	24.1	30.4	28.7
América Latina y el Caribe	13.3	20.2	24.4	28.2	36.9	43.4
Europa y Asia Central	6.5	9.2	8.8	8.8	9.1	12.7
Oceania y África	12.1	11.5	13.0	15.9	20.5	23.2
África Subsahariana	3.1	4.8	4.8	5.2	6.2	8.3
	2005	2006	2007	2008	2009	2010
Mundo	276.9	320.9	393.9	457.2	428.5	453.1
Países desarrollados	90.0	99.5	115.8	133.2	120.2	120.9
Países en vías de desarrollo	186.9	221.4	278.1	324.0	308.3	332.1
Asia Oriental y el Pacífico	48.7	55.8	71.4	84.8	86.3	95.4
Asia del Sur	33.9	42.5	54.0	71.6	75.1	82.2
América Latina y el Caribe	49.8	58.9	63.0	64.4	56.8	57.2
Europa y Asia Central	19.7	24.9	38.7	45.3	36.4	36.6
Oceania y África	25.1	26.5	32.1	36.0	33.6	40.2
África Subsahariana	9.7	12.8	18.8	21.7	20.1	20.5
	2011e	2012p	2013p	2014p		
Mundo	500.6	533	571	615		
Países desarrollados	128.4	134	141	148		
Países en vías de desarrollo	372.2	399	430	467		
Asia Oriental y el Pacífico	107.5	115	125	135		
Asia del Sur	97.2	104	113	122		
América Latina y el Caribe	61.7	66	72	77		
Europa y Asia Central	41.2	45	49	55		
Oceania y África	42.4	45	47	50		
África Subsahariana	22.2	24	25	27		

Fuente: Tomado de: Datos de las estimaciones del Banco Mundial, 2012 y de Migration and Remittances Factbook 2011. Datos: <http://www.migracionyremesas.org/tb/?a=1DC840> /e estimación Banco Mundial, /p pronóstico Banco Mundial

Principales países receptores de remesas

Las remesas enviadas a los países en desarrollo representan más de la tercera parte del apoyo oficial para el desarrollo. A pesar de la actual crisis económica mundial, se espera que los flujos de remesas continúen creciendo, llegando a US\$594,000 millones en 2014, de los cuales US\$449,000 millones serán enviados a las naciones en desarrollo. Si bien los costos de las remesas han disminuido en forma continua en los últimos años, aún son elevados, principalmente en África y en las pequeñas naciones donde son de gran ayuda para los pobres. En todo el mundo, los emigrantes pagan un costo promedio de 9.0%. La disminución del precio promedio de remesas a 5.0%, en línea con los objetivos del Grupo de los Ocho (G-8) y del Grupo de los Veinte (G-20), podría estimular un ahorro a los migrantes de hasta US\$16,000 millones anuales (Banco Mundial, 2013).

Cuadro 7

Los 20 principales países receptores de remesas, 2010

Posición mundial	País	Remesas recibidas 2010 (Millones de US\$)	%
1	India	54,034.7	11.9
2	China	53,038.5	11.7
3	México	22,047.6	4.9
4	Filipinas	21,423.0	4.7
5	Francia	15,629.4	3.4
6	Egipto	12,453.1	2.7
7	Alemania	11,337.7	2.5
8	Bangladesh	10,850.2	2.4
9	España	10,506.9	2.3
10	Bélgica	10,263.9	2.3
11	Nigeria	10,045.0	2.2
12	Malasia	9,690.0	2.1
13	Corea del Sur	8,707.9	1.9
14	Vietnam	8,260.0	1.8
15	Colonia	7,575.0	1.7
16	Japón	7,558.1	1.7
17	Reino Unido	7,398.7	1.6
18	Indonesia	6,916.1	1.5
19	Italia	6,803.2	1.5
20	Marruecos	6,422.5	1.4
	Resto de países	152,089.8	33.6
			100.0

Fuente: Tomado de datos del Banco Mundial, basado en Ratha and Shaw (2007) y Remittances Factbook, 2011. Datos: <http://www.migracionyremesas.org/tb/?a=213F30>

De acuerdo con estimaciones del Banco Mundial, en 2010 India fue el país que más remesas recibió con 54 mil millones de dólares (11.9%), seguido de China con 53 mil millones (11.7%), México ocupó el tercer puesto con 22 mil millones de dólares (4.9%) (Cuadro 7).

México es el país con más migrantes en el mundo, pero ocupa la tercera posición en recepción de remesas, para el caso de América Latina y el Caribe tiene la primer posición con 38.5% (Cuadro 8).

Cuadro 8

Los principales países receptores de remesas en América Latina y el Caribe, 2011

Posición mundial	País	Remesas recibidas 2010e (Millones de US\$)	%
3	México	22,047.6	38.5
24	Guatemala	4,231.8	7.4
26	Colombia	4,058.0	7.1
27	Brasil	3,999.7	7.0
33	Rep. Dominicana	3,473.1	6.1
35	El Salvador	3,449.4	6.0
39	Honduras	2,639.7	4.6
40	Perú	2,533.9	4.4
41	Ecuador	2,331.5	4.1
48	Jamaica	2,043.6	3.6
	Resto de países de la región	6,434.3	11.2
			100.0

Fuente: Tomado de: Datos del Banco Mundial, basado en Ratha and Shaw (2007) y Remittances Factbook 2011. Datos: <http://www.migracionyremesas.org/tb/?a=213F30>

A nivel global, el costo promedio por enviar una remesa de US\$200 es de US\$18.2 (9.1%). Desde 2008, el Banco Mundial elabora una base de datos pública que concentrara los costos de diferentes empresas en distintos corretores de remesas a nivel mundial, el cual se denomina Remittances Prices Worldwide (RPW). Las cifras de la RPW muestran que África Subsahariana es la región que tiene los costos de envío de remesas más altos al primer trimestre de 2012 con más del 12.5% del monto enviado, mientras que las regiones con menor costo fueron el Sur de Asia, América Latina y el Caribe con 7.7 y 6.7%, respectivamente (Cuadro 9).

Cuadro 9

Costo total promedio para enviar US\$200 por región de destino
(Costo como porcentaje del monto enviado)

	2008	2009t1	2009t3	2010t1	2010t3	2011t1	2011t3	2012t1 p/
África Subsahariana	14.0%	13.1%	11.6%	10.9%	11.6%	12.8%	12.4%	12.5%
Asia Oriental y el Pacífico	11.1%	10.5%	10.4%	9.3%	9.5%	9.7%	9.8%	9.2%
Europa y Asia Central (excl. Rusia)	11.0%	9.7%	9.4%	8.3%	9.5%	9.3%	8.7%	8.4%
Latinoamérica y el Caribe	8.4%	8.7%	7.6%	8.1%	7.3%	6.8%	7.7%	7.7%
o Oriente y ote e África	11.1%	9.3%	9.6%	8.2%	9.0%	8.0%	8.2%	8.6%
Sur e Asia	7.8%	7.3%	6.9%	6.0%	6.5%	6.6%	6.2%	6.7%
	9.8	9.0	9.0	8.0	8.9	9.1	9.3	9.1

Fuente: Elaboración propia con cifras de la base de datos Remittances Prices Worldwide (RPW) del Banco Mundial p/ dato preliminar. Datos: <http://www.migracionyremesas.org/tb/?a=8C22E3>

Cuadro 10

Remesas a México por canal de recepción (Millones de dólares)

Año	Total		Transferencias electrónicas		Efectivo y especie		Money Orders		Cheques personales	
	Monto	%	Monto	%	Monto	%	Monto	%	Monto	%
1995	3,673	100.0	1,891	51.5	299	8.1	1,456	39.7	26	0.7
1996	4,224	100.0	2,222	52.6	407	9.6	1,520	36.0	75	1.8
1997	4,865	100.0	2,638	54.2	420	8.6	1,729	35.5	78	1.6
1998	5,627	100.0	3,250	57.8	444	7.9	1,871	33.2	61	1.1
1999	5,910	100.0	3,935	66.6	475	8.0	1,448	24.5	51	0.9
2000	6,573	100.0	4,642	70.6	488	7.4	1,434	21.8	9	0.1
2001	8,895	100.0	7,784	87.5	298	3.4	803	9.0	10	0.1
2002	9,814	100.0	8,798	89.6	320	3.3	687	7.0	10	0.1
2003	15,139	100.0	13,212	87.3	255	1.7	1,665	11.0	6	0.0
2004	18,332	100.0	16,228	88.5	234	1.3	1,870	10.2	0	0.0
2005	21,688	100.0	19,667	90.7	273	1.3	1,748	8.1	0	0.0
2006	25,567	100.0	23,854	93.3	353	1.4	1,360	5.3	0	0.0
2007	26,059	100.0	24,803	95.2	396	1.5	860	3.3	0	0.0
2008	25,145	100.0	24,114	95.9	433	1.7	599	2.4	0	0.0
2009	21,306	100.0	20,547	96.4	373	1.7	386	1.8	0	0.0
2010	21,304	100.0	20,583	96.6	331	1.6	390	1.8	0	0.0
2011	22,803	100.0	22,229	97.5	367	1.6	207	0.9	0	0.0

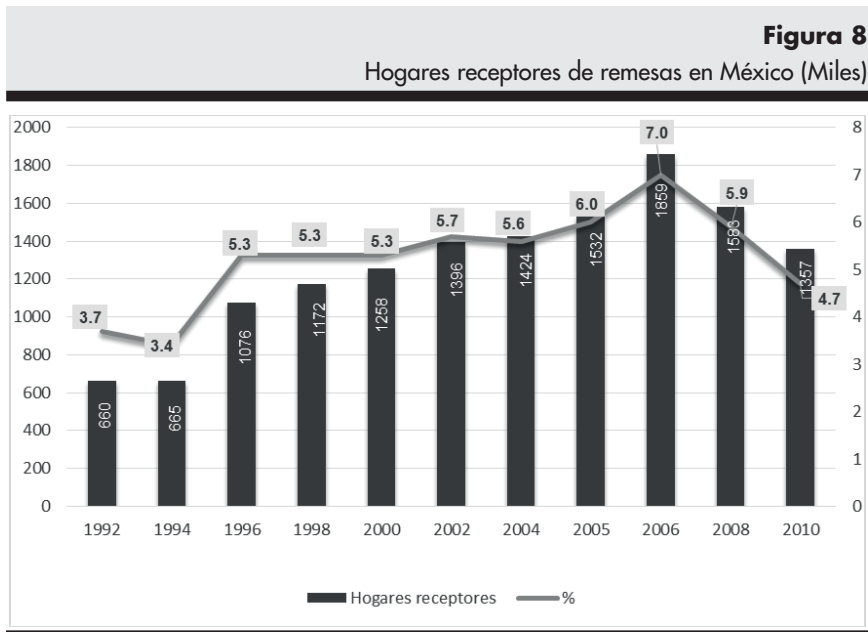
Fuente: Tomado de: la base en datos de Banxico. Datos: <http://www.migracionyremesas.org/tb/?a=0E964E>

Existen diferentes métodos de envío de remesas. En México las transferencias electrónicas son el mecanismo principal, ya que a través de ellas se recibe 98.0% de las remesas (Cuadro 10).

Las remesas a nivel nacional

De acuerdo con datos del Banco de México, en 2011, ingresaron al país 22,803 millones de dólares por concepto de remesas, mientras que la remesa en promedio fue de 326 dólares. Las remesas que envían los mexicanos principalmente de EE.UU., representan un ingreso importante para las familias en México. De acuerdo con las cifras del Banco de México, las remesas alcanzaron un máximo en 2007 con alrededor de 26,000 millones de dólares. Tras los efectos de la última crisis económica entre 2009 y 2010, el monto bajó a 21,000 millones de dólares. En 2011, se observa ya una recuperación de las remesas, reportando un crecimiento de 7.0%.

De acuerdo con cifras de la ENIGH en 2006 el 7.0% de los hogares en México recibían remesas, para 2010 disminuyó a 4.7%. Así, este último dato indica que cerca de un millón 350 mil hogares en México recibieron remesas. De los cuales, el 57.0% se encuentran en localidades rurales de muy baja, baja y nivel medio de marginación (Figura 8).



Fuente: Elaboración propia con base de datos de Banxico.

De acuerdo con la PROFECO desde 1999 a la fecha las comisiones en el envío de remesas han disminuido. En 1999, la comisión promedio para enviar 300 dólares de EE.UU., a México oscilaba entre 11.2 a 16.7 dólares dependiendo de la ciudad de donde se enviaba el recurso, mientras que para 2011 el costo promedio para la misma cantidad fue de 6.5 a 10.7 dólares, lo que representó una disminución en promedio de casi 35.0% de los costos (Cuadro 11).

Cuadro 11

Comisión promedio por enviar US\$300 de EE.UU., a México (Dólares)

Año	Chicago	Dallas	Houston	Indianápolis	Los Angeles	Miami	Nueva York	Sacramento	San José	Promedio
1999	12.4	12.5	11.8	-	11.2	16.7	11.5	-	-	12.7
2000	11.8	11.9	11.6	-	11.7	15.6	11.3	10.3	-	12.0
2001	11.4	11.1	11.1	-	11.1	14.6	11.1	10.5	11.5	11.6
2002	11.3	11.6	12.0	-	11.6	11.7	11.2	10.7	11.3	11.4
2003	10.4	10.8	10.8	10.6	10.4	11.0	10.9	10.3	10.3	10.6
2004	10.0	11.1	10.8	10.0	9.9	10.7	10.5	9.6	9.7	10.3
2005	9.5	11.7	11.2	10.0	10.0	10.1	10.0	9.2	9.7	10.2
2006	9.4	11.6	11.5	10.0	10.2	10.2	10.2	8.9	10.1	10.2
2007	9.1	10.9	11.5	10.0	9.5	9.7	9.5	7.6	9.6	9.7
2008	8.0	9.9	11.0	10.0	8.6	8.7	8.1	6.8	8.2	8.8
2009	7.0	9.0	10.4	9.4	7.5	7.4	7.5	5.9	7.4	7.9
2010	5.7	8.0	10.0	8.6	5.9	5.5	6.7	4.9	6.4	6.9
2011	6.5	8.9	10.7	9.5	7.5	7.1	7.9	7.0	7.3	8.0
2012 □□	6.3	9.1	10.8	9.7	7.8	7.6	7.8	7.6	7.6	8.2

p/ 2012 con información preliminar al 15 de octubre de 2012. Datos: <http://www.migracionyremesas.org/tb/?a=358A4F>

Fuente: Elaboración propia con cifras de la base de datos semanal de la PROFECO.

CONCLUSIONES

La migración es uno de los fenómenos más complejos a nivel mundial, la cual se da hacia los países más desarrollados. En México, la migración hacia EE.UU., ha sido un fenómeno característico a la situación geográfica de las dos naciones, ya que se comparte una frontera de 3,200 Km y una historia en la que los territorios del norte se han compartido. Quizá la migración como fenómeno económico se hizo más evidente a partir de los 70's, cuando México entró en una fase de crisis recurrentes que desplazaron a millones de compatriotas hacia EE.UU., en busca de mejores condiciones de vida. Debido al intenso ritmo de crecimiento demográfico de la población mexicana en edad laboral, a las altas tasas de desempleo, a la insuficiente dinámica de la economía nacional para absorber el excedente de fuerza de trabajo, y el considerable diferencial salarial entre ambas economías; y así como a la tradición migratoria hacia el vecino país del norte, y la persistente demanda de mano de obra mexi-

cana en los sectores agrícola, industrial y de servicios de la Unión Americana. La migración a EE.UU., ha sido importante por las remesas familiares que los paisanos mandan a sus familias, las cuales constituyen la segunda fuente de divisas del país, sólo detrás del petróleo y del turismo. Existen al menos dos elementos que hay que entender sobre el comportamiento de las remesas. Por un lado, en los últimos años se han reforzado las medidas de seguridad en la frontera, lo que ha complicado el cruce de mexicanos hacia EE.UU.; por otro, con el paso del tiempo, los mexicanos en ese país van perdiendo sus raíces, sus costumbres con lo que el monto de las remesas se va haciendo cada vez más pequeñas hasta que desaparecen, una vez que la familia termina por ubicarse por completo. Adicionalmente, se ha encontrado un patrón estacional entre los movimientos del tipo de cambio y el envío de remesas. Cuando el peso se deprecia, los paisanos aprovechan que sus familiares en México recibirán más pesos por cada dólar que envían, lo que fortalece su capacidad de consumo, motivando un mayor envío de dólares. De manera contraria, cuando el peso mejora, se reciben menos pesos por dólar y esto desincentiva el envío de recursos. En el mediano plazo, se espera que las remesas familiares recuperen el dinamismo debido al favorable comportamiento de la economía estadounidense y al fortalecimiento del mercado laboral. Esto último tendrá un impacto positivo en el empleo de los migrantes mexicanos, lo que se verá reflejado en mayor cantidad de remesas. México debe empeñarse en generar las condiciones de empleo y seguridad que permitan promover que las personas se queden en el país, y puedan generar riqueza y valor para la economía. Se espera que las reformas estructurales (la energética y la fiscal) puedan incrementar el empleo con mejores salarios logrando mayores tasas de crecimiento del país aumentando de esta forma el consumo y así disminuir la migración hacia EE.UU.

LITERATURA CITADA

- Banco Mundial, 2010. Informe anual 2010. La labor del banco mundial en un clima inestable. Disponible en: <http://web.worldbank.org/WBSITE/EXTERNAL/BANCOMUNDIAL/QUIENESSOMOS/EXTANNREP2010SPA/0,,contentMDK:22679063~menuPK:7332625~pagePK:64168445~piPK:64168309~theSitePK:7250944,00.html> 2010
- Banco Mundial. 2013. Migración y remesas. Disponible en: <http://web.worldbank.org/WBSITE/EXTERNAL/BANCOMUNDIAL/NEWSSPANISH/0,contentMDK.html>
- BBVA Bancomer. 2013. Anuario de migración y remesas. Disponible en: https://www.fundacionbbvabancomer.org/imagenes/Docs/Anuario_Migracion_y_Remesas_2013.pdf
- COLEF. 2000-2011. Encuesta sobre Migración en la Frontera Norte de México (EMIF NORTE), Elaboración propia con base en CONAPO, STPS, INM, SER. Disponible en: <http://www.migracionyremesas.org/tb/?a=9FF2AE>

- CONAPO. 2012. Índices de intensidad migratoria México-Estados Unidos 2010. El estado de la migración. Colección: índices sociodemográficos. Consejo Nacional de Población. México, D.F. Disponible en: http://www.conapo.gob.mx/swb/CONAPO/Indices_de_intensidad_migratoria_Mexico-Estados_Unidos_2010.
- CONAPO. 1994-2007. A partir de Bureau of Census, Current Population Survey (CPS), marzo de 1994-2007 y con estimaciones de la Current Population Survey (CPS), marzo de 2008-2012. Datos: <http://www.migracionyremesas.org/tb/?a=94F8E6>
- CONAPO. 2008-2012. A partir de Bureau of Census, Current Population Survey (CPS), marzo de 1994-2007 y con estimaciones de la Current Population Survey (CPS), marzo de 2008-2012. Disponible en: <http://www.migracionyremesas.org/tb/?a=94F8E6>
- Durand, Jorge y Douglas, S. Massey. 2003. *Clandestinos. Migración México-Estados Unidos en los albores del siglo XX*. Universidad Autónoma de Zacatecas-Miguel Ángel Porrúa, México, 210 pp.
- ENOE. Encuesta Nacional de Ocupación y Empleo, 2006-2012. Base de datos. Disponible en: <http://www.migracionyremesas.org/tb/?a=BDD0AA>
- Fundación BBVA Bancomer. 2013. Anuario Migración y Remesas de México. Bancomer. Disponible en: https://www.fundacionbbvabancomer.org/imagenes/Docs/Anuario_Migracion_y_Remesas_2013.pdf
- Jeffrey S. Passel y D'Vera Cohn. 2011. "Población inmigrante no autorizada: Tendencias nacional y estatal, 2010". Washington, DC: Pew Hispanic Center, febrero.
- OCDE. 2012. *International Migration Outlook 2012*. Organización para la Cooperación y el Desarrollo Económico. Disponible en: <http://www.migracionyremesas.org/tb/?a=9A15FB>
- PROFECO. 2012. Cifras de la base de datos semanal con información preliminar al 15 de octubre de 2012. Disponible en: <http://www.migracionyremesas.org/tb/?a=358A4F>
- OIM. 2013. Informe sobre las migraciones en el mundo, 2013. El bienestar de los migrantes y el desarrollo. Organización Internacional para las Migraciones. Disponible en: https://www.iom.int/files/livelsites/iom/.../WMR2013_PPT_SP_final.pdf
- SELA. 2009. *Recesión Global, Migraciones y Remesas: Efectos sobre las Economías de América Latina y el Caribe*. Secretaría Permanente del SELA. Sistema Económico Latinoamericano y del Caribe (SELA). Mayo de 2009
- SP/Di N° 5-09/Rev. Disponible en: http://www.sela.org.sela/Recesion_global_migracion_y_remesas.pdf&ei=FTUXU8n5DYHm2AX-_YCIDA&usg=AFQjCNEuZv8FYkBVrVb0HJPZO7voa54tVQ