

La Educación Binacional en Michoacán

José Odón García García¹
Ibrahim Santacruz Villaseñor²
Claudia Contreras Barriga³

RESUMEN

La gestión institucional bilateral se ha ido orientando a la búsqueda de estrategias educativas que han dado lugar a experiencias importantes como son el intercambio de docentes y la contratación de maestros bilingües; pero es importante no dejar de lado las necesidades que los niños presentan en esta educación binacional, como: nivel de aprovechamiento, adaptación, alimentación o la respuesta institucional en estos casos. En esta tónica, es que, esta investigación pretende analizar varias de las características que presentan los estudiantes binacionales, para con ello conformar el inicio de un diagnóstico con vistas a continuar en esta problemática que afectan al municipio de Morelia.

PALABRAS CLAVE: Educación binacional, adaptación y apoyo institucional

ABSTRACT

Bilateral institutional management has been orienting to the search for educational strategies that have led to important experiences such as exchange of teachers and the hiring of bilingual teachers, but it is important to not ignore the needs children have in this binational education as: level of utilization, adaptation, food or institutional response in such cases. In this pattern is that, this research aims to analyze several features which are binational students to this form the beginning of a diagnosis with a view to continue in this problem who affect the city of Morelia.

KEY WORDS: Binational education, adaptation and institutional support

¹ Profesor Investigador del Instituto de Investigaciones Económicas y Empresariales de la Universidad Michoacana de San Nicolás de Hidalgo.

² Profesor Investigador de la Facultad de Economía "Vasco de Quiroga" de la Universidad Michoacana de San Nicolás de Hidalgo.

³ Tesista del Instituto Michoacano de Ciencias de la Educación (IMCED) "José María Morelos", Morelia, Mich.

INTRODUCCIÓN

Desde su origen, la educación migrante ha constituido un mecanismo de apoyo y atención a una población con alta movilidad internacional fundamentalmente entre México y Estados Unidos. Dio inicio, en 1976, un proyecto entre el distrito escolar de Pájaro Valley en California y la comunidad de Gómez Farías en Michoacán, del cual posteriormente, se creó en 1984 el denominado Programa Binacional de Educación Migrante que se lleva a cabo a nivel nacional en México y en aquellos estados de la Unión Americana con mayor presencia de inmigrantes (Dorn, 1996: 135-136).

Una vez que inició, y desde entonces, la gestión institucional bilateral se ha ido orientando a la búsqueda de estrategias educativas que han dado lugar a experiencias importantes en esta materia, como son el intercambio de docentes, los maestros binacionales y la contratación de maestros bilingües. En esta tónica, es que, esta investigación pretende analizar varias de las características que presentan los estudiantes binacionales, para con ello conformar el inicio de un diagnóstico con vistas a continuar en esta problemática que afectan al municipio de Morelia.

En la experiencia de Morelia, Michoacán, se puede identificar que en la atención de los estudiantes migrantes existen solo intentos en cuanto a los instrumentos institucionales que se ejecutan y que derive en estrategias estatales y locales específicas de atención en las escuelas a este tipo de población migrante. El tipo de atención que se proporciona se relaciona más bien con un proceso de improvisación en el interior de las escuelas y que apela más a la buena voluntad, iniciativa e inteligencia del profesorado, que a la gestión y organización escolar. Esto muestra la necesidad de crear políticas con un perfil pedagógico e institucional que de mayor apoyo y certidumbre a los estudiantes que tienen la condición de migrantes.

Siendo así el objetivo principal de este trabajo: analizar la realidad de la educación migrante internacional que lleve a la producción de insumos e información básica que orienten la toma de decisiones en la planeación de estrategias de atención educativa a los niños y jóvenes migrantes con experiencia educativa en México y Norteamérica.

El artículo se divide en cuatro grandes apartados: los antecedentes que servirán de base analítica para la investigación que se presenta; en segundo lugar está el análisis de resultados, el cual se realiza con gráficos principalmente; en tercer lugar se rescatan elementos medulares del trabajo para conformar las conclusiones; y, finalmente está la bibliografía utilizada.

ANTECEDENTES

Para conformar un antecedente inmediato de este análisis, se puede realizar con información relacionada con el país de origen de los estudiantes interna-

cionales, su nivel escolar y su destino según el municipio.

Así, con base en los registros administrativos de la Secretaría de Educación en el Estado de Michoacán, los estudiantes denominados como internacionales que llegaron a realizar trámites para el ingreso a las escuelas, durante dos ciclos escolares (2009 – 2010 y 2010 – 2011) presentan una constante importante (ver cuadro a continuación) (SEP, 2010).

Y es que los estudiantes internacionales fueron en su mayoría procedentes de Estados Unidos (97.1% y 92.2% respectivamente durante los ciclos señalados).

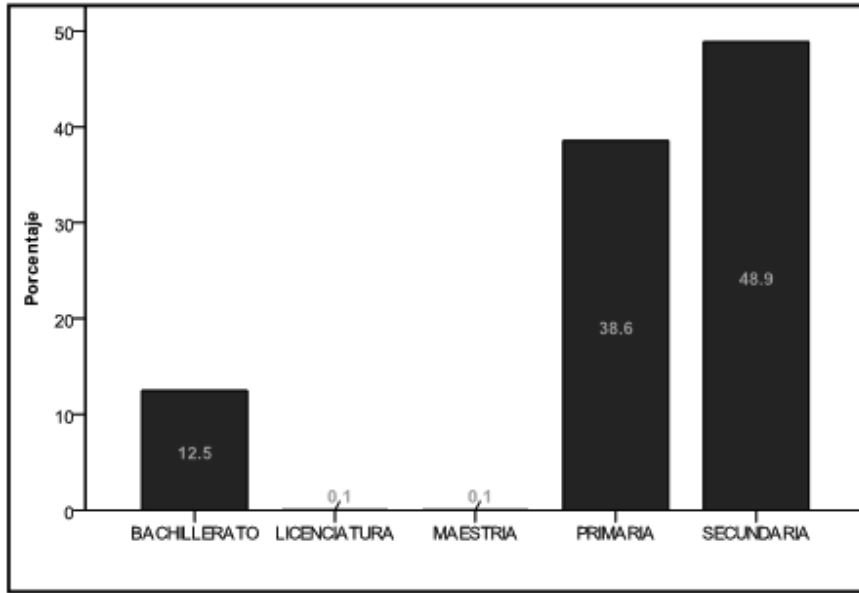
En frecuencia la siguen los de origen cubano, canadiense, argentino, colombiano (en el ciclo 2009 – 2010) y venezolano, chileno, boliviano y alemán (en el ciclo 2010 – 2011) (ver cuadro 1) aunque en este caso ya no hay una tendencia definida por las afluencias de los estudiantes al presentarse una gran diversidad en su origen para cada ciclo escolar.

Cuadro 1		
País de origen de los estudiantes internacionales registrados durante el periodo Enero de 2009 - Enero 2010		
País de origen	Frecuencia	Porcentaje
Alemania	3	.2
Argentina	8	.5
Bélgica	2	.1
Brasil	2	.1
Canadá	9	.6
Colombia	5	.3
Cuba	11	.7
Ecuador	2	.1
España	1	.1
Estados Unidos	1584	97.1
Guatemala	3	.2
Inglaterra	1	.1
Total	1631	100.0

Fuente: OMC "Evaluación de políticas comerciales de México 2008 en http://www.wto.org/spanish/tratop_s/tp295_s.htm.

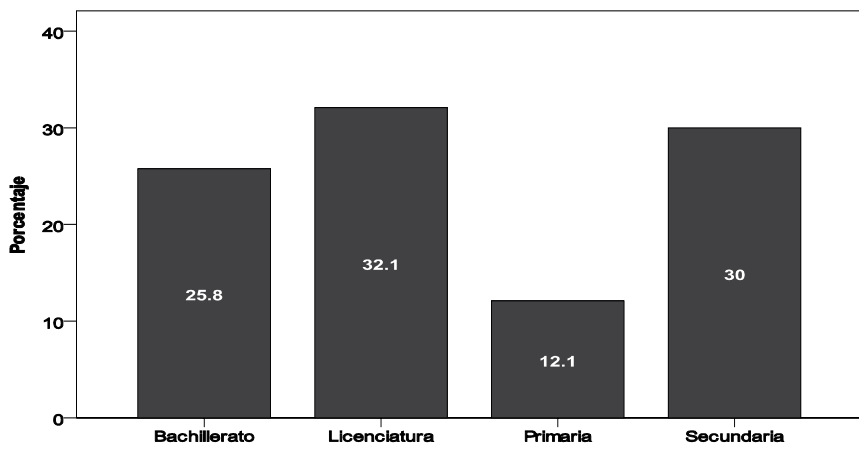
Estos estudiantes registraron que su nivel escolar fue en un 87.5% para educación básica (38.6% en primaria y 48.9% en secundaria) el 12.5% en bachillerato y menos del 1% a educación superior (Gráfica 1).

Gráfica 1
 Nivel de los estudiantes internacionales registrados durante el periodo Enero de 2009 - Enero 2010



Fuente: Elaboración propia con base en datos de la SEP, enero 2009 - enero 2010.

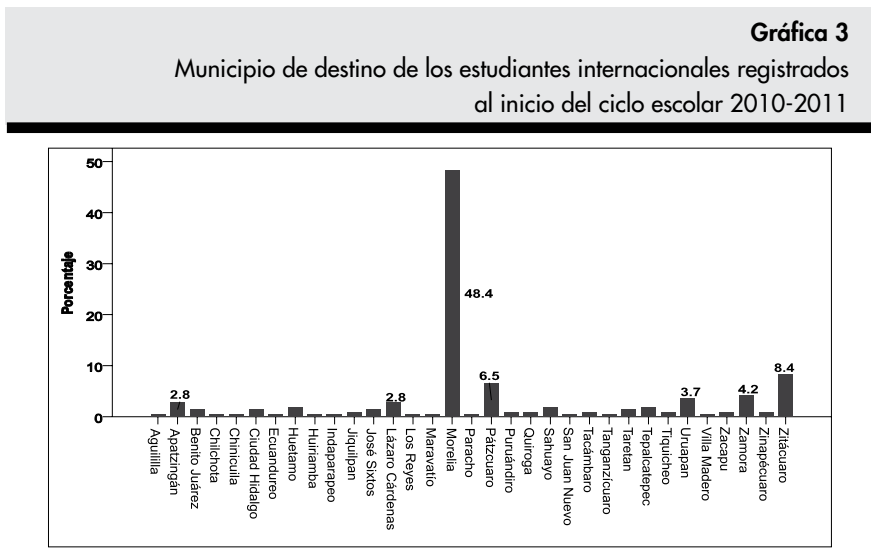
Gráfica 2
 Nivel al que ingresan los estudiantes internacionales registrados al inicio del ciclo escolar 2010-2011



Fuente: Elaboración propia con base en datos de la SEP, agosto de 2010.

En el ciclo 2010 – 2011 se observa un cambio importante en el nivel escolar de los estudiantes migrantes: la educación básica ocupa el 42.1% (12.1% en primaria y 30% en secundaria), el 25.8% en bachillerato y 32.1% para licenciatura (ver gráfica 2).

Mientras que el destino de los estudiantes durante el ciclo 2010 – 2011 se concentra principalmente en el municipio de Morelia con el 48.4%, siguiendo así: el 8.4% a Zitácuaro, un 6.5% a Pátzcuaro, el 4.2% a Zamora, un 3.7% Uruapan y el 2.8% a Lázaro Cárdenas y Apatzingán (Gráfica 3).



Fuente: Elaboración propia con base en datos de la SEP, agosto de 2010.

NOTA METODOLÓGICA

La estrategia metodológica para esta investigación se divide principalmente en cuatro puntos, a saber (Tapia, 2000):

a) Fuentes de Información.

Referente a las fuentes de información del diagnóstico, éstas son principalmente secundarias (documentos y datos estadísticos) y primarias (básicamente encuesta).

b) Delimitación de universo.

La investigación analiza principalmente la educación básica para el caso de primaria, en el municipio de Morelia, Michoacán.

c) Instrumentos a aplicar.

Básicamente, los instrumentos a aplicar son estadísticos para el análisis de datos; y el instrumento que se empleará para la encuesta será un cuestionario que se aplicará a un tamaño de muestra aleatoria, estratificada con un nivel de confiabilidad en torno al 95% y un error estimado de la muestra de 5%.

d) Preguntas de la investigación.

Para la investigación, las preguntas que regirán a ésta serán principalmente:

- 1.- ¿Cuál es la situación actual en Morelia, Michoacán en cuanto atención a los niños y niñas migrantes y que han recibido educación binacional?
- 2.- ¿Cuáles son los factores externos e internos que han influido en dicha situación?
- 3.- ¿Cuáles son las principales necesidades de atención que se observan?
- 4.- ¿Qué alternativa en los rubros de planeación puede constituirse para atender estas necesidades?

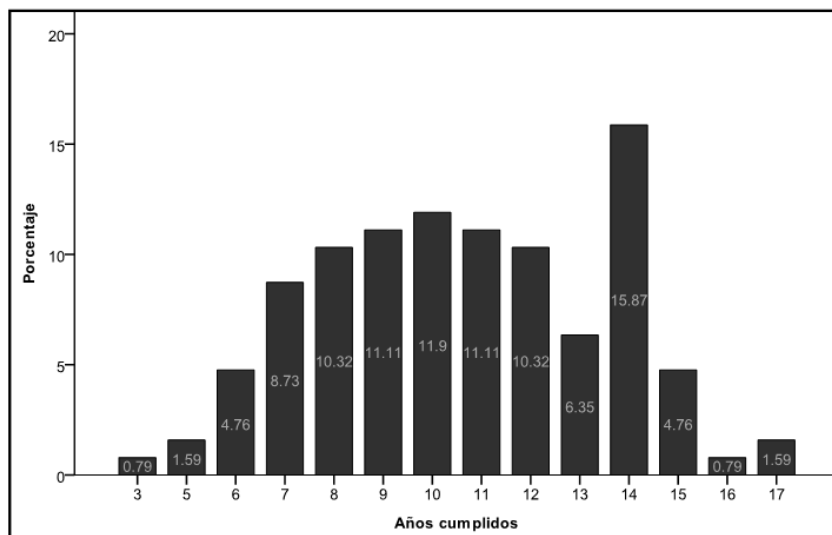
ANÁLISIS DE RESULTADOS

En este apartado se caracterizan los aspectos relativos al perfil de los encuestados en cuanto a su situación socio-económica y demográfica y lo relativo al desarrollo educativo que han presentado en las escuelas de Morelia.

Análisis socio-demográfico

Al 68.25% de los estudiantes encuestados con experiencia migratoria le corresponden las edades de los 6 a los 12 años, con una media situada en los 10 años, y el 26.98% a las edades de 13 a los 15 años (Gráfica 4). El mayor porcentaje, el 15.87% está en los 14 años.

Gráfica 4
Edad



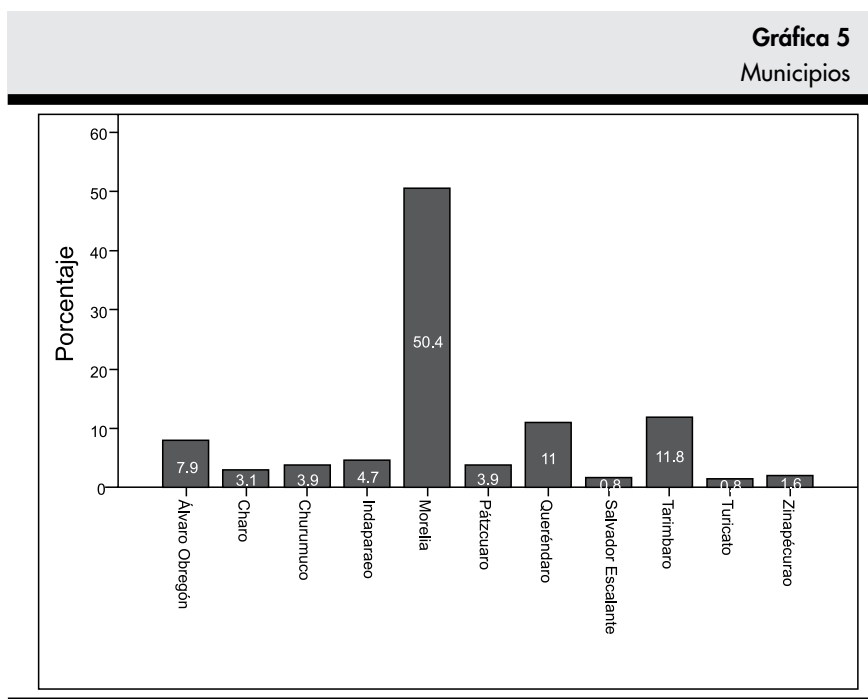
Fuente: Elaboración propia con base en investigación directa.

Lugar de nacimiento

El 56.40% de los estudiantes encuestados tienen como país de nacimiento Estados Unidos y el 42.70% nacieron en México, solo el 0.9% nació en Canadá.

Municipio de ubicación

El municipio con más encuestados fue Morelia con el 50.40% del total, Tarímbaro el 11.80%, Queréndaro 11%, Álvaro Obregón 7.9%, Indaparapeo 4.7%, Pátzcuaro y Churumuco con 3.9%, Charo 3.1%, Zinapécuaro 1.6%, Turicato y Salvador Escalante con menos del 1% (Gráfica 5).



Fuente: Elaboración propia con base en investigación directa.

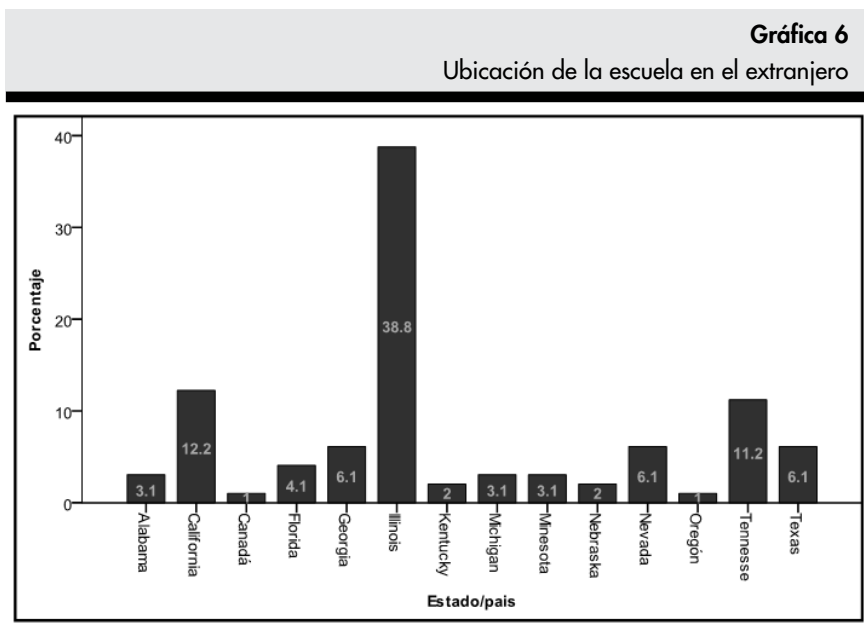
Nivel escolar

El 68.40% de los estudiantes pertenecían a educación primaria y el 31.60% al nivel de secundaria.

Ubicación de la escuela en el extranjero

El estado de la unión americana que mayor frecuencia ocupó en la procedencia de los estudiantes encuestados es Illinois con 38.8%, le siguen California

(12.2%), Tennessee (11.2%), Georgia, Nevada y Texas (6.1%), Florida (4.1%), Alabama, Michigan y Minesota con el 3.1%, Kentucky y Nebraska (2%) y Oregon (1%). De Canadá procedieron el 1% (Gráfica 6).



Fuente: Elaboración propia con base en investigación directa.

Ciclos escolares estudiados en el extranjero

El 34.4% de los estudiantes encuestados han cursado entre 2 y 3 grados en el extranjero, más de 4 ciclos el 34%, un ciclo escolar el 26.4% y 4 ciclos el 7.2% (Gráfica 7).

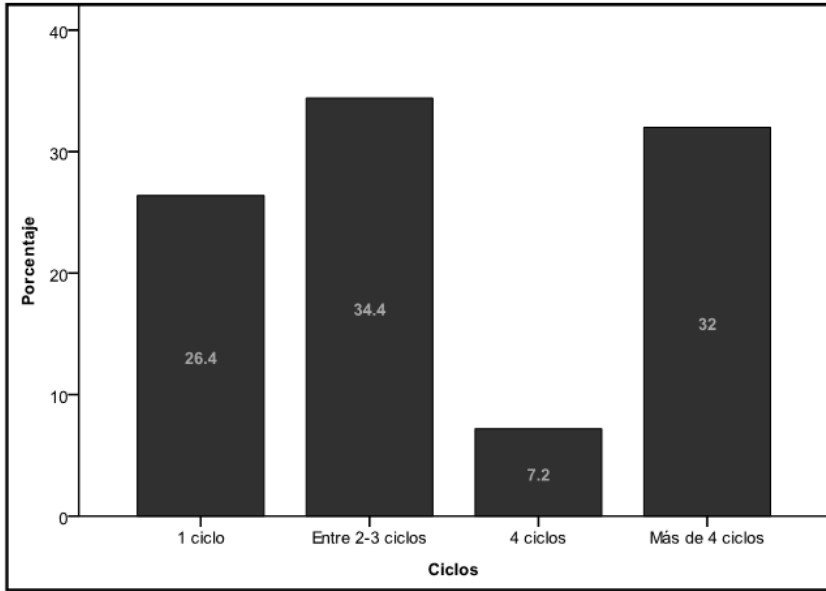
¿Con quién vivías en el extranjero?

El 95.2% de los estudiantes encuestados vivían con sus padres en el extranjero, el 4% con sus familiares y solo el 0.8% con hermanos.

¿En qué trabaja tu papá o tu mamá?

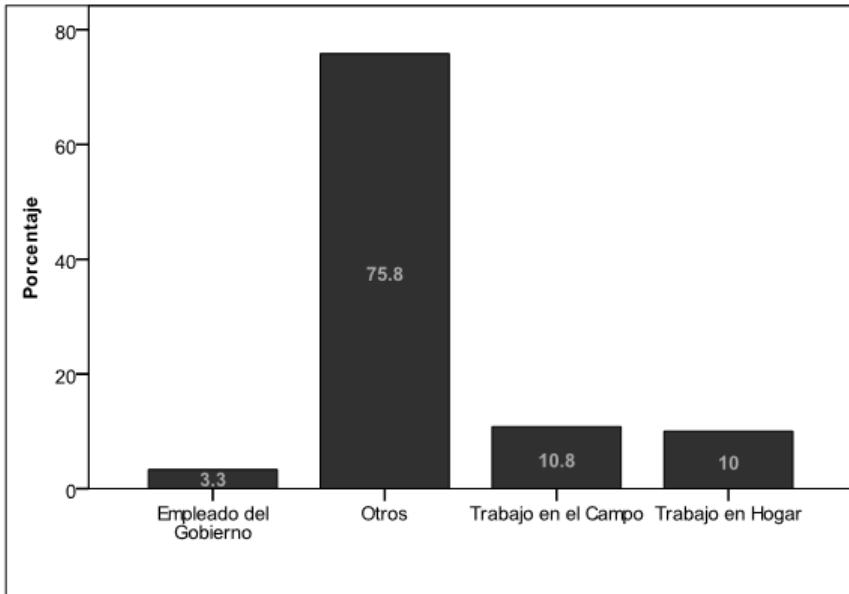
La frecuencia más alta que se presentó en las respuestas a esta pregunta fue del 75.83% en diversas actividades (mecánico, obrero, carpinteros, comerciantes, choferes y profesionistas) que no se pudo identificar de qué específicamente se trata. Las actividades que se desarrollan en el campo y el hogar ocupan el 10% respectivamente, y el 3.3% se desempeña laboralmente en el gobierno (Gráfica 8).

Gráfica 7
¿Cuántos ciclos escolares estuviste en el extranjero?



Fuente: Elaboración propia con base en investigación directa.

Gráfica 8
¿En qué trabaja tu papá o tu mamá?



Fuente: Elaboración propia con base en investigación directa.

DESARROLLO EDUCATIVO Y DE ADAPTACIÓN

En esta parte se analizan los rubros relacionados con su desarrollo en el ámbito escolar, en cuestiones del idioma, su dominio en algunas áreas y su adaptación al medio.

¿En la escuela donde estuviste se hablaba español en el salón de clase?

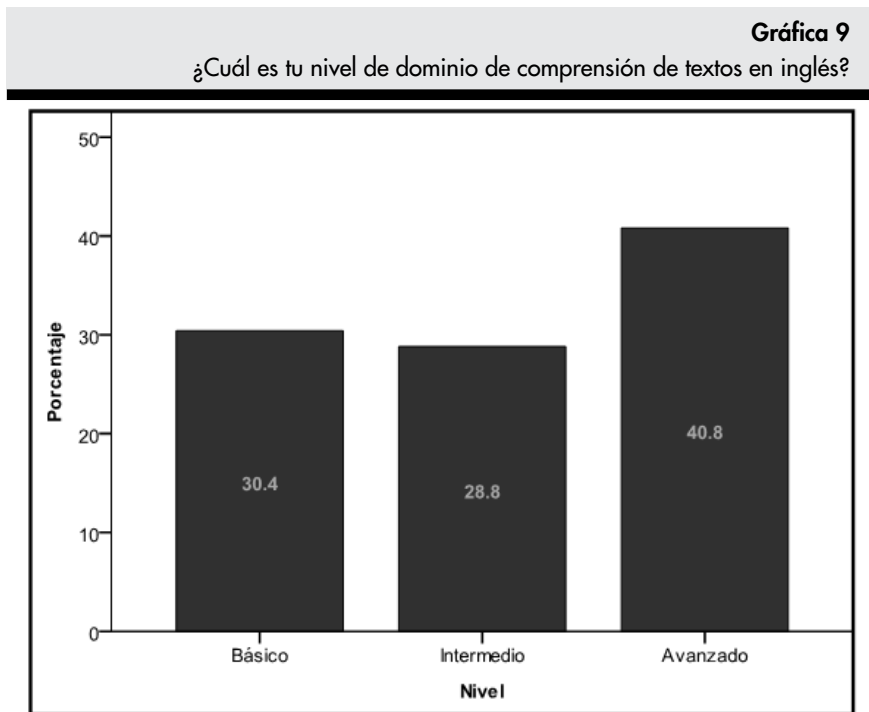
En relación a esta pregunta el 63.2% contestó que no se hablaba español en la escuela donde estudiaban en el extranjero y el 36.8% declaró que si se hablaba la lengua materna del estudiante migrante internacional.

¿Cuál es tu nivel de dominio de hablar y escuchar en inglés?

El 39.20% de los estudiantes manifestaron tener un dominio avanzado en hablar y escuchar en inglés, 35.20% correspondió al intermedio y el 26.5% al nivel básico.

¿Cuál es tu nivel de dominio de comprensión de textos en inglés?

En el dominio en la comprensión de textos en inglés el 40.8% manifestó tener un nivel avanzado, 28.8% en el nivel intermedio y 30.40% en un nivel básico (Gráfica 9).



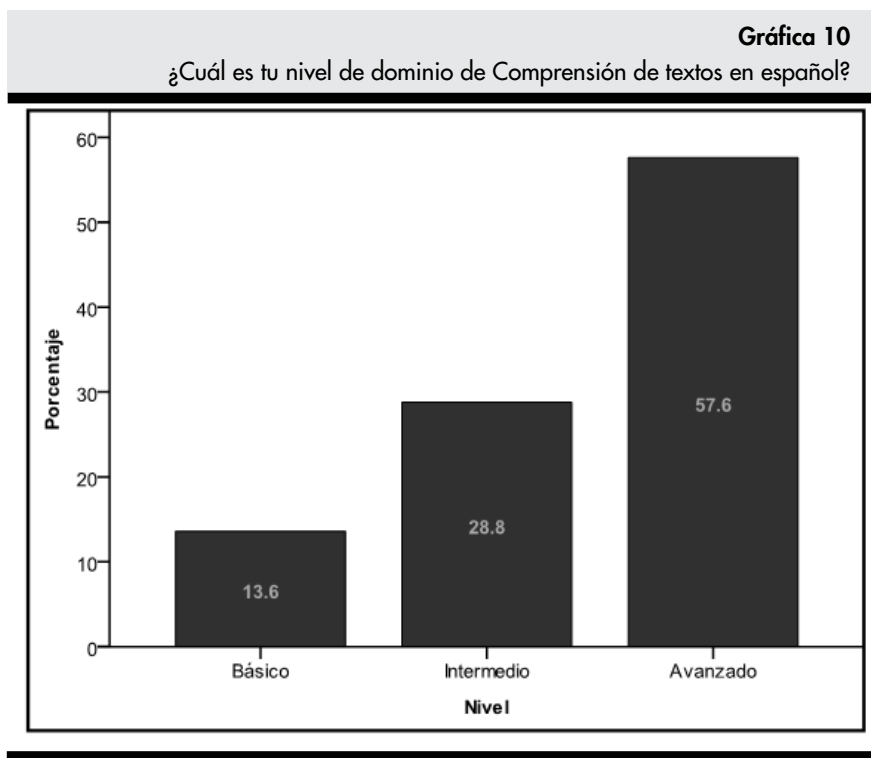
Fuente: Elaboración propia con base en investigación directa.

¿Cuál es tu nivel de dominio de hablar y escuchar en español?

El 64.80% considera que tiene dominio avanzado en hablar y escuchar español, mientras que el 24% al intermedio y el 11.2% al nivel básico.

¿Cuál es tu nivel de dominio de comprensión de textos en español?

En el tema del dominio de la comprensión de textos en español 57.6% en el nivel avanzado, el 28.80% al nivel medio, y 13.6% al básico (Gráfica 10).



Fuente: Elaboración propia con base en investigación directa.

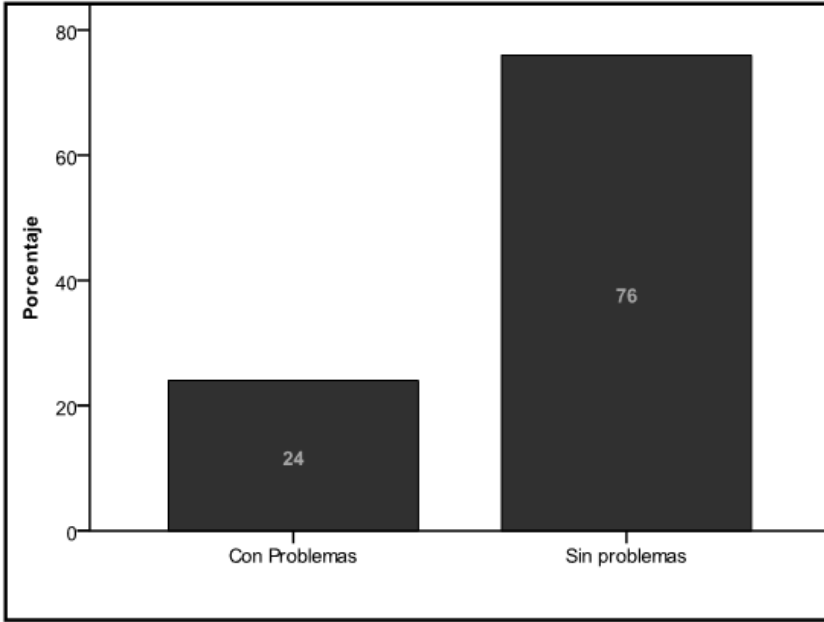
¿Cuál es tu nivel de dominio con los números y operaciones?

En lo que se refiere a los aspectos cognoscitivos en el área de los números y las operaciones el 76% manifestó no tener problemas con los números y operaciones, y solo el 24% consideró si tenerlos en esta área (Gráfica 11).

¿Cuál es tu nivel de dominio con las líneas y figuras?

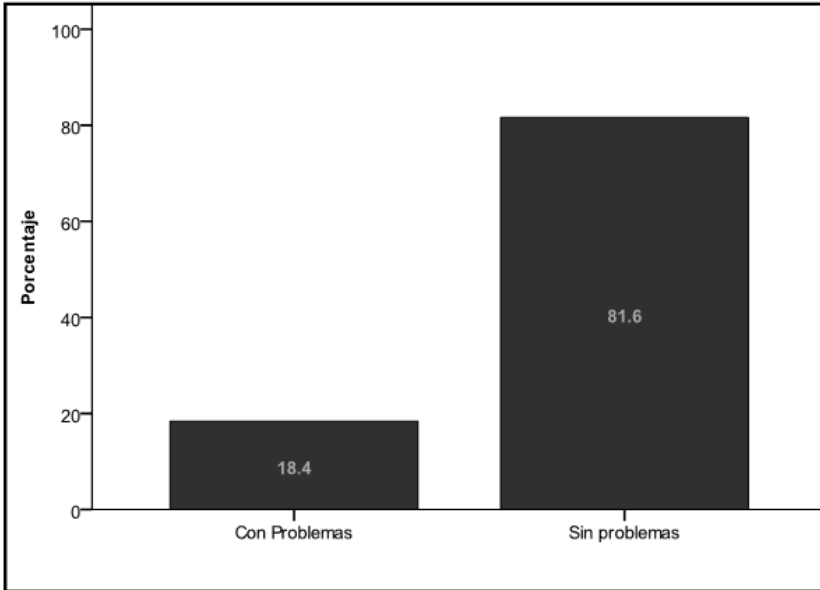
El 81.6% considera que no tiene problemas para el dominio de líneas y figuras, y solo el 18.40% manifestó que tiene problemas en relación a este tema (Gráfica 12).

Gráfica 11
¿Cuál es tu nivel de dominio con los números y las operaciones?



Fuente: Elaboración propia con base en investigación directa.

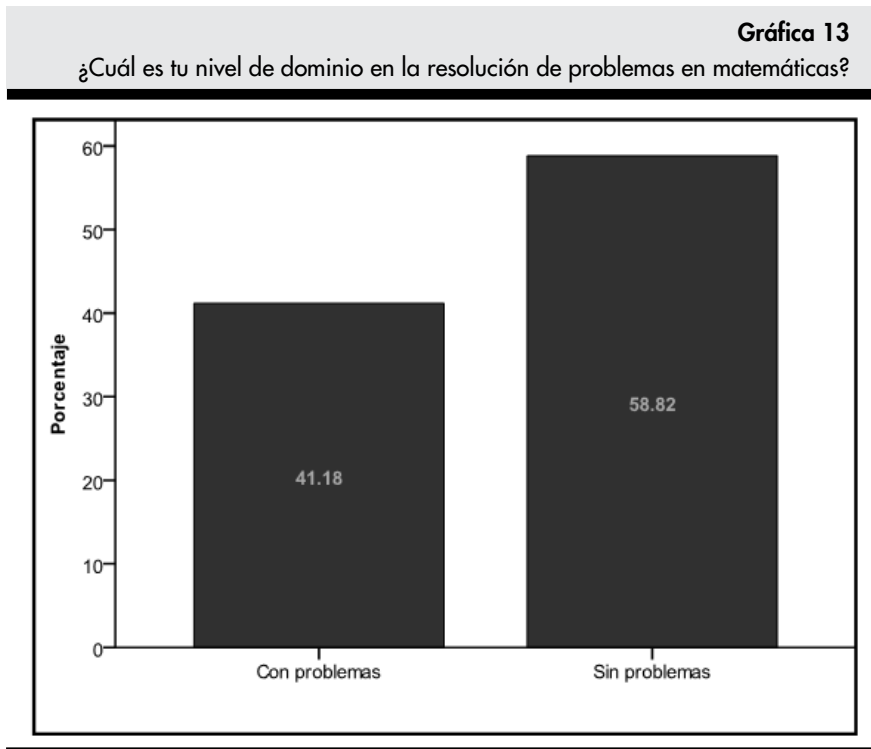
Gráfica 12
¿Cuál es tu nivel de dominio con las líneas y figuras?



Fuente: Elaboración propia con base en investigación directa.

¿Cuál es tu nivel de dominio en la resolución de problemas en matemáticas?

El 58.82% considera que no tiene ninguna dificultad para la resolución de problemas en matemáticas, mientras que el 41.18% si los tiene en este tema (Gráfica 13).



Fuente: Elaboración propia con base en investigación directa.

¿Cuál es tu nivel de dominio en las ciencias naturales (física, química, biología)?

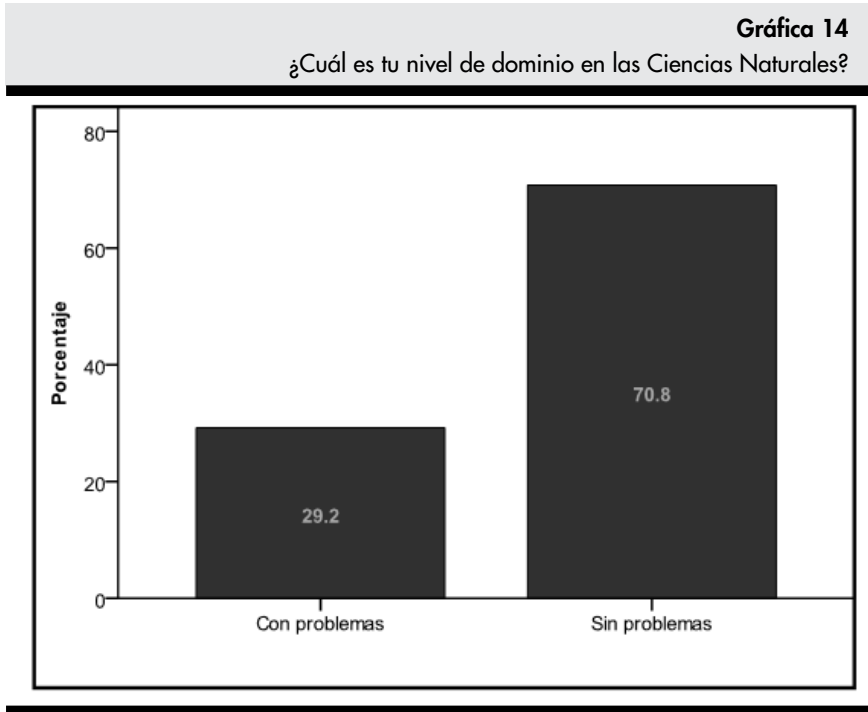
El 70.8% de los estudiantes encuestados consideran que no tienen ninguna dificultad para el manejo de los contenidos de aprendizaje en ciencias naturales, mientras que el 29.20% si tiene problemas en los temas de referencia (Gráfica 14).

¿Te causó problemas el cambio a ésta escuela?

Las opiniones en relación a esta pregunta están divididas en prácticamente la misma proporción: 51.2% dijo no tener problemas con el cambio que significa el ingreso a otra escuela y el 48.8% consideraron que sí les produjo problemas los cambios o traslado de una escuela a otra.

Entre los que identifican que si hay problemas en el cambio de escuela

están los siguientes motivos: dificultad en la adaptación el 88.3%, problemas laborales de los padres en un 6.7% y discriminación en el 5%.



Fuente: Elaboración propia con base en investigación directa.

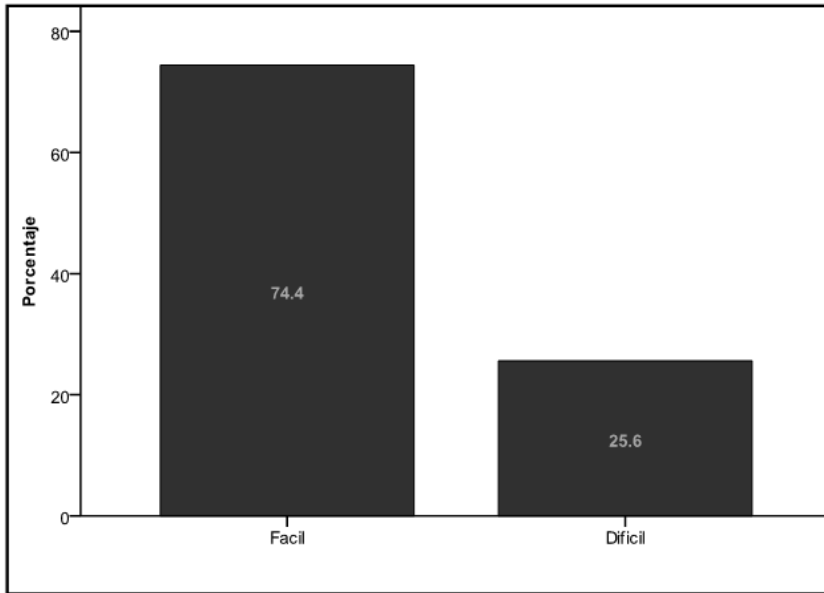
¿Cómo consideras que ha sido tu adaptación a la escuela?

El 74.4% de las respuestas fueron en el sentido de considerar una fácil adaptación, mientras que el 25.6% opinó que la adaptación es un proceso difícil. Las particularidades de la facilidad en el proceso estriban en lo siguiente: fácil acceso a la escuela el 54.3%, la frecuencia permanente de los cambios en un 41.4% y 4.3% por el dominio de la lengua española (Gráficas 15).

¿Cómo contribuye tu familia a que el cambio de escuela no te afecte?

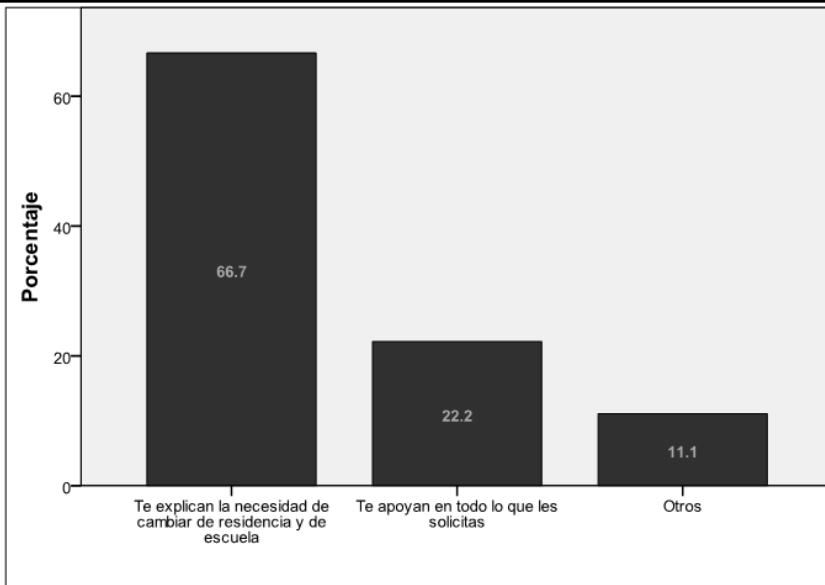
La contribución de la familia para reducir el impacto que en los cambios de escuela experimenta el estudiante es que, manifestaron recibir orientación y apoyo en un 66.7%, mientras que el 22.20% recibe apoyos materiales que permiten atenuar los problemas derivados de los cambios, y solo el 11.10% tiene apoyos de diferente naturaleza para resolver los asuntos sobre este tema (Gráfica 16).

Gráfica 15
¿Cómo consideras que ha sido tu adaptación a la escuela?



Fuente: Elaboración propia con base en investigación directa.

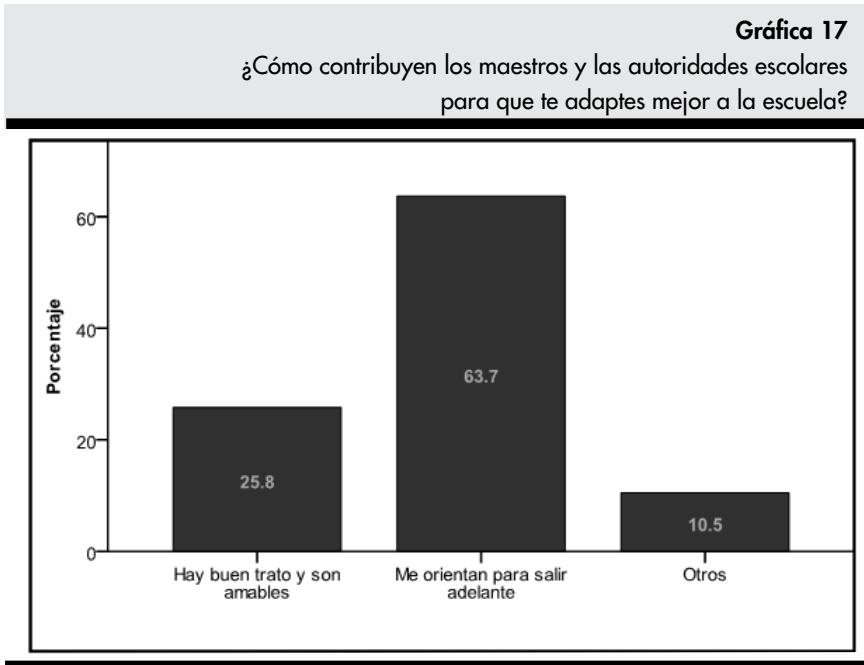
Gráfica 16
¿Cómo contribuye tu familia a que el cambio de escuela no te afecte?



Fuente: Elaboración propia con base en investigación directa.

¿Cómo contribuyen los maestros y las autoridades escolares para que te adaptes mejor a la escuela?

El 63.70% de los encuestados dice recibir orientación para que su adaptación a la escuela sea mejor, un 25.8% manifiesta recibir un buen trato y amable y 10.5% recibe otros apoyos a favor de la adaptación (Gráfica 17).



Fuente: Elaboración propia con base en investigación directa.

CONCLUSIONES

Se puede plantear que la educación es un mecanismo de promoción social, es así que las políticas públicas en la materia deben potenciar esta realidad. La cobertura universal de la educación básica resulta fundamental para buscar la formación de seres humanos integrales en todas las esferas de la vida que le afectan: físico, emocional, afectiva e intelectual.

Por lo que, la educación de la niñez es en cierto modo, invertir en el futuro de una sociedad, entonces al potenciar el desarrollo de capacidades, las personas tienen mayor posibilidad de elegir la forma y modo de vivir en lo personal y en lo social, es decir hay mayor libertad y desarrollo humano, en la idea muy difundida del Premio Nobel Amartya Sen.

Entonces, si la educación busca una cobertura universal en la atención de la niñez, el reto es quizá cómo asegurar que efectivamente los alcances de la misma lleguen hasta aquellos sectores cuyas condiciones son especiales tanto

por limitaciones de carácter físico o intelectual, como por aquellas determinadas por un contexto social adverso o poco favorable para el acceso de la educación como es el caso de los niños migrantes internacionales.

En esta investigación se encontraron varios elementos de análisis a destacar, a saber:

- Saber leer y escribir en español
- La integración al grupo escolar
- El acceso a las escuelas
- El rezago de los aprendizajes escolares
- Ausencia de estrategias escolares de atención en el aula

BIBLIOGRAFÍA

- DORN, Arlene R., 1996, "Genesis of the Migrant Binational Program" (Chapter 9), in Flores, Judith LeBlanc (ed.), 1996, *Children of La frontera: Binational Efforts to Serve Mexican Migrant and Immigrant Students*, ERIC Clearinghouse on Rural Education and Small Schools, Charleston, WV, Office of Educational Research and Improvement (ED), Washington, DC.
- INEGI, 2008, *Anuario estadístico Michoacán de Ocampo 2008*, INEGI, Tomo I. Aguascalientes, México, 2008.
- INEGI, 2001, *XII Censo General de Población y Vivienda 2000*, Estados Unidos Mexicanos, Base de datos de la muestra censal, Aguascalientes, Ags., México.
- INEGI, 2005, *II Censo de Población y Vivienda 2005*, Estados Unidos Mexicanos, Aguascalientes, Ags., México.
- INEGI, 2009, *Principales resultados por localidad 2005 (ITER)*, textos electrónicos, documentos completos en: <http://www.inegi.org.mx/est/contenidos/ espanol/sistemas/conteo2005/localidad/iter/default.asp?s=est&c=10395>
- SEP, 2010, Archivos de trabajo de la Secretaría de Educación Pública, Morelia, Michoacán.
- TAPIA, B., María Antonia, 2000, *Apuntes. Metodología de la Investigación*, texto electrónico, documento completo en: <http://www.angelfire.com/emo/tomaustin/Met/metinacap.htm>, Santiago, 2000. Página revisada en octubre de 2009.