

Los Migrantes Mexicanos: Acercamiento a un Análisis del Fenómeno Después de los Atentados Terroristas del 11 de Septiembre de 2001 en Estados Unidos

*Oscar Hugo Pedraza Rendón**
*Enrique Armas Arévalos***

RESUMEN

En el presente documento se analizan los rasgos que asumió el flujo migratorio de mexicanos hacia los Estados Unidos después de los atentados terroristas del 11 de septiembre de 2001. Con este ataque el tema migratorio en la agenda binacional ha pasado a segundo plano, es más la unión americana decide reforzar sus fronteras invirtiendo capital y recursos humanos para custodiarla. De esta forma, el cruce de la frontera se hace más costoso y peligroso al grado de cobrar gran cantidad de vidas humanas. Por otro lado, dichas medidas antimigratorias han convertido al migrante en delincuente, situación que no favorece en lo absoluto a la salud mental de nuestros connacionales. Dado lo anterior es pertinente establecer mecanismos que aseguren el bienestar físico y mental de los migrantes tanto en Estados Unidos como en México.

PALABRAS CLAVE: Migrantes mexicanos, Estados Unidos, atentados terroristas, medidas antimigratorias y salud mental.

ABSTRACT

This paper discusses the features that took migration of Mexicans to the United States after the terrorist attacks of 11 September 2001. With this attack the immigration issue in the bilateral agenda has been overshadowed, and the border has been reinforcing with capital and human resources. Thus, crossing the border becomes more costly and dangerous causing the lost of many human lives. Moreover, such measure has changed the view of the migrant people because now they are seen like delinquents, that situation affects the mental health of our compatriots. Given the above is relevant to establish mechanisms that ensure the physical and mental health of migrants in the U.S. and Mexico.

KEY WORDS: Mexican migrants, United States, terrorist attacks, migration issues and mental health.

* Profesor Investigador del Instituto de Investigaciones Económicas y Empresariales de la Universidad Michoacana de San Nicolás de Hidalgo.

** Técnico Académico del Instituto de Investigaciones Económicas y Empresariales de la Universidad Michoacana de San Nicolás de Hidalgo.

INTRODUCCIÓN

La migración ha sido un fenómeno histórico en las relaciones entre México y Estados Unidos, nuestra cultura se ha visto severamente afectada por el drástico cambio de la economía hacia el mercado internacional, proceso que se aceleró desde 1982, con la implementación del modelo neoliberal. Este es uno de los detonantes principales de la problemática que ha afectado el proceso migratorio en su relación con la estructura económica del país y una de las principales limitante para generar alternativas de cambio (García, 2006).

La ausencia de alternativas de empleo, primeramente en el sector agropecuario y actualmente también en los centros urbanos genera el flujo continuo de su población hacia otros lugares del país y particularmente hacia Estados Unidos.

Es así como ahora la migración es vista como un recurso de sobrevivencia para millones de mexicanos. En estas circunstancias, este fenómeno se ha convertido en un rostro cruel de la pobreza.

Debido al desempleo y al precarismo salarial en México de los últimos tiempos, la expulsión de los trabajadores mexicanos hacia Estados Unidos se ha incrementado considerablemente. En los últimos 12 años, según datos de la Secretaría de Relaciones Exteriores, Estados Unidos ha deportado casi 14 millones de trabajadores mexicanos. En 1996, las expulsiones fueron las más altas que se hayan realizado en las últimas décadas, ya que esta cifra ascendió a 1,600,000 personas (Juárez, 2006).

Por su parte, la alimentación rural no ha variado en los últimos 20 años. La desnutrición, en zonas rurales, afecta a más de la mitad de los niños menores de cinco años. El 20% de la población rural infantil -800,000 niños- padece desnutrición severa. Ningún programa asistencial, local o federal, ha tenido efectos en la población rural. En el campo, es mínimo el número de personas que reciben los beneficios de esos programas. Por ejemplo, sólo el 1% recibe la tortilla gratuita; el 5.3% recibe la leche subsidiada; el 9.2% recibe los desayunos escolares; el 12.2% tiene acceso a las despensas familiares; mientras que el 55.9% de los niños padece desnutrición. Según el INEGI en 1995, más del 61% de la población rural vive en la pobreza. De ahí surge la necesidad de buscar mejores condiciones de vida en los Estados Unidos.

Adentrarse al conocimiento de las comunidades de origen es conocer la cara oculta de la migración. A grandes rasgos, este fenómeno constituye la manifestación cruel de la miseria, porque la necesidad de sobrevivir no deja otra salida que la fuga de las propias raíces y el desarraigo de lo que uno es y de lo que uno quiere. El migrante muchas veces rompe sus lazos personales, familiares, comunitarios, culturales, lingüísticos y religiosos. Renuncia a su tierra, a sus propiedades, a su propia identidad, a su manera natural de ser, por la necesidad de comer, de alimentar y de sostener a su familia, de salir de la miseria, de buscar un poco de bienestar para él y para los suyos. Rompe con su

origen y con su pasado, por su necesidad de un futuro mejor (García y Villaseñor, 2006).

Este ensayo se divide en tres grandes apartados, en el primero se comienza a abordar el proceso migratorio después de los atentados terroristas del 11 de septiembre de 2001; posteriormente se presentan las estrategias implementadas por los Estados Unidos contra los migrantes; después se expone un análisis de indicadores referentes a las deportaciones de mexicanos en Estados Unidos; para finalmente, rescatar varios puntos de importancia y conformar las consideraciones finales.

LA MIGRACIÓN DESPUÉS DE LOS ATENTADOS TERRORISTAS DEL 11 DE SEPTIEMBRE DE 2001 EN EE.UU.

El 11 de septiembre del 2001 los ataques terroristas a las torres gemelas de Nueva York y al Pentágono de Washington, sembraron horribles cicatrices en la historia de América y el mundo. Desde entonces los inmigrantes pagan la factura del pánico internacional originado por aquellos sucesos espantosos. Cayó un velo de sospecha sobre todos aquellos que siendo gente buena pero sin documentos en regla, cruzan fronteras prohibidas para luchar por un lugar en la vida. Espacio que su propia patria les ha negado.

Los graves acontecimientos terroristas han estado afectando a los trabajadores migratorios, no solamente por el establecimiento de una serie de leyes por las que se puede detener a cualquier persona sospechosa de terrorista, lo cual quiere decir, todos aquellos individuos que sean racialmente diferentes. Se ha relegado a un segundo plano la posibilidad de tener pláticas entre los gobiernos en relación con los trabajadores migratorios, debido a que una y otra vez es pospuesta la agenda para tratar este tema. Las prioridades de los Estados Unidos están encaminadas a la creación de “fronteras inteligentes” y limitar cada vez más la entrada a su país (Aragón 2007).

A partir del clima de inseguridad propiciado por esos atentados terroristas en los Estados Unidos, este país ha conducido a tratar a la migración en esquemas que buscan dar mayor control y seguridad a las fronteras nacionales, trayendo consigo no solamente el percibir a los migrantes como potenciales amenazas, si no que se de prioridad al cierre de las fronteras sobre las estrategias que buscan administrar adecuadamente el fenómeno migratorio (Aragón 2007).

Después de la denominada hora cero, fueron cancelados muchos de los beneficios que se otorgaban a migrantes en varios estados de la Unión Americana, por ejemplo en el Estado de Carolina del Norte antes de este suceso el gobierno permitía a nuestros connacionales licencias de conducir, así como el poseer una identificación emitida por su gobierno, el transitar libremente por el estado sin presencia de autoridades migratorias, y que actualmente todos estos beneficios fueron revocados a nuestros paisanos.

Desde que Estados Unidos decidió reforzar el control y la vigilancia de su frontera con México, se han advertido los resultados de esa estrategia, traducidos principalmente en la reorientación del flujo migratorio indocumentado por rutas más peligrosas, en un incremento considerable de las dificultades y los riesgos que enfrentan esos migrantes y en miles de muertes acaecidas (Anguiano, 2007).

No es posible exagerar la relación que esta política migratoria de los Estados Unidos posee, que se distingue por sus afanes represivos en contra de los migrantes, y que guarda con la reacción que éstos concretan en la búsqueda de nuevos puntos de paso fronterizo, en los que las adversidades naturales y las aficiones racistas de rancheros, de otros grupos xenófobos y los oficios de la policía migratoria, producen las considerables cifras de defunciones y detenciones de inmigrantes ilegales, mayormente mexicanos (Sullivan, 2001).

Hasta 1997, el mayor número de muertos en tránsito se debía a accidentes de tren; posteriormente fueron por ahogamiento y por deshidratación, debido a que al cruzar el río se tuvo que hacer en tramos más profundos y de más riesgo o, por el desierto, para alejarse de la vigilancia puesta en los puntos urbanos y de más baja profundidad del río. Después del 11 de septiembre del 2001, los muertos por accidente se reportan constantemente por ir en camionetas arregladas que, teniendo que ir a alta velocidad en pequeños tramos de control de carretera se voltean con la pesada carga humana, o se llegan a asfixiar por ir en cajas de trailers prácticamente amontonados.

Las nuevas políticas migratorias implementadas por los Estados Unidos como son el exceso de vigilancia, la estrategia de repatriación, las políticas de inspección en centros de trabajo, han encarecido los servicios de los polleros.

Los mexicanos han incrementado su cruce por el desierto, recurriendo a un guía que les indique por dónde caminar hasta encontrar un lugar seguro, etc., se pide más dinero por el riesgo que ello implica. Cada vez es más difícil que una persona logre cruzar la frontera y llegar a lugar seguro guiado por polleros, porque cada día son más los deportados, más los riesgos en el cruce y más las posibilidades de morir en el trayecto.

Consecuentemente, cada día aumenta la probabilidad de ser engañado por un pollero, aprovechándose de la necesidad o de la ignorancia de otros para hacerse de alguna cosa o alcanzar un lucro, a sabiendas de que no cumplirá con su parte en el trato que haga. Cada vez más, en nuestro país, se comete fraude contra los mexicanos en su intento por llegar a Estados Unidos.

Se está frente a un problema de criminalización legal del migrante que prácticamente se convierte en un hecho de transportación y comercialización de personas como objetos en intercambio de un pago, y no de un acompañamiento o apoyo en busca de un trabajo a personas del mismo pueblo. Abuso sobre el abuso porque sobre el engaño pueden ser explotados, vejados, encerrados, maltratados, y hasta expuestos a condiciones fatales, de

muerte, que frecuentemente encuentran, sin que alguna autoridad los defienda o exija castigo por violación a su condición humana (Calderon, 2003).

Las acciones de reforzamiento de control fronterizo han propiciado un aumento en el número de aprehensiones de los migrantes mexicanos y su devolución a territorio nacional, además, ha provocado que los migrantes queden más tiempo en las ciudades fronterizas mexicanas hasta que logran cruzar a los Estados Unidos, favorece la multiplicación de violaciones a los derechos humanos, así como un incremento en el número de muertes de los migrantes en parajes inhóspitos y se ha profundizado el desgaste de los mecanismos de circularidad del flujo migratorio, entre otras consecuencias (NOTIMEX, 2006).

ESTRATEGIAS IMPLEMENTADAS POR LOS ESTADOS UNIDOS PARA CONTRARRESTAR LA MIGRACIÓN

A continuación se presentan los diversos operativos que se han implementado en algunos de los estados de la Unión Americana, donde se describe el nombre del operativo, la fecha de implementación, así como el paso fronterizo donde se aplica. Es de mencionarse que después del atentando terrorista, el lugar donde ha sido más duro en cuanto a medidas antimigratorias es en Arizona, destacándose el operativo ABC (Arizona Border Control) ver cuadro 1.

Nombre	Fecha	Paso Fronterizo
Hold the Line	1993	El Paso, Texas.
Gatekeeper	1994	San Diego, California
Río Grande	1997	Sur de Texas
ABC (Arizona Border Control)	2004	Norte de Sonora, México

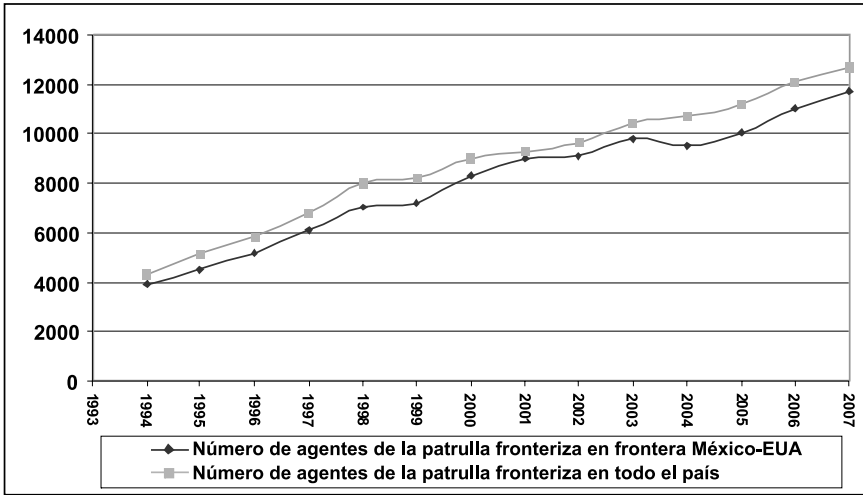
Fuente: Elaborado por Alba, 2008

Desde 1993, el gobierno de Estados Unidos desplegó un conjunto de estrategias y acciones de control y vigilancia en su frontera con México, pasando de poco menos de 4 mil agentes en 1993 (Nevins, 2002) a cerca de 12 mil en el año 2006 (ver gráfica 1). En junio del mismo año, la Cámara de Representantes de Estados Unidos aprobó el despliegue de 6 mil efectivos de la Guardia Nacional en la frontera con México, haciendo un total de 18 mil efectivos custodiando la frontera y la construcción de centros de detención para cuatro mil inmigrantes indocumentados.

A finales de septiembre del 2006, el Senado estadounidense aprobó la ampliación de esas barreras con la construcción de un muro de 700 millas, lo que equivale a 1,126.538 kilómetros, y que representa más de una tercera parte de la frontera de estos dos países, así como 1,800 torres de vigilancia

equipadas con cámaras, sensores y rastreadores con capacidad de detectar movimiento en un perímetro de siete kilómetros.

Gráfica 1
El patrullaje en la frontera sur de Estados Unidos



Fuente: Elaboración propia con base en Lorenzen, *op. Cit.*, 2008

En el mapa 1 se aprecia la frontera de México con Estados Unidos donde se pretende instalar las 700 millas de muro en las principales zonas de cruce de migrantes, obligándolos cada vez más a incursionar por áreas que ponen en peligro sus vidas como es el desierto de Arizona.

Gráfica 1
El patrullaje en la frontera sur de Estados Unidos



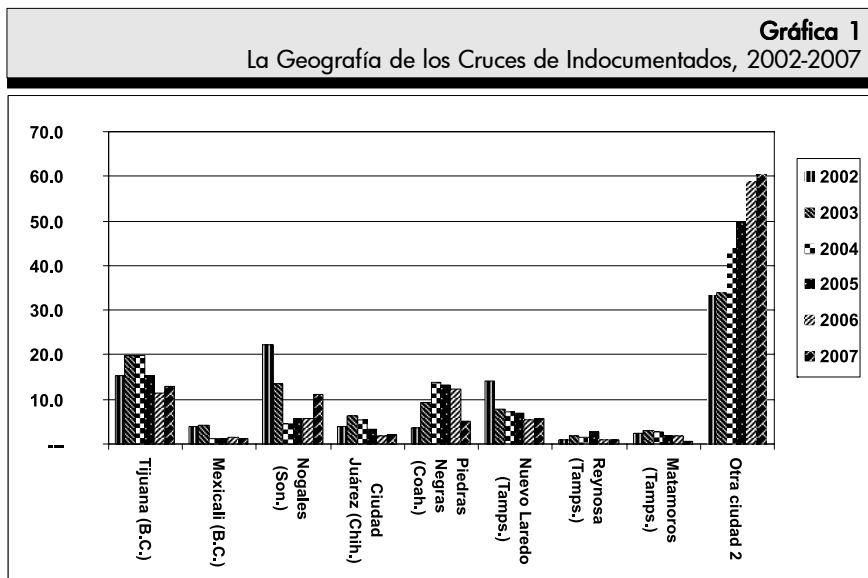
Fuente: Elaboración propia con base en Lorenzen, *op. Cit.*, 2008

EL CAMBIO EN LAS ÁREAS DE CRUCE A LOS ESTADOS UNIDOS

Hasta 1988 las áreas de cruce de la frontera de Estados Unidos eran en más de un 70% por Baja California, llegando a posicionarse en su nivel más bajo con el 35% en 1996; las rutas han cambiado, y la que ha despegado en afluencia ha sido la frontera entre México y Arizona como la principal de cruce, siendo ésta una de las más peligrosas, y que desde 1989 a 2006 se ha ubicado como la más transitada con un porcentaje en 2003 cercano al 60%, y en 2006 en un 45% manteniéndose como la más concurrida (Proyecto sobre Migración Mexicana MMP, 2009).

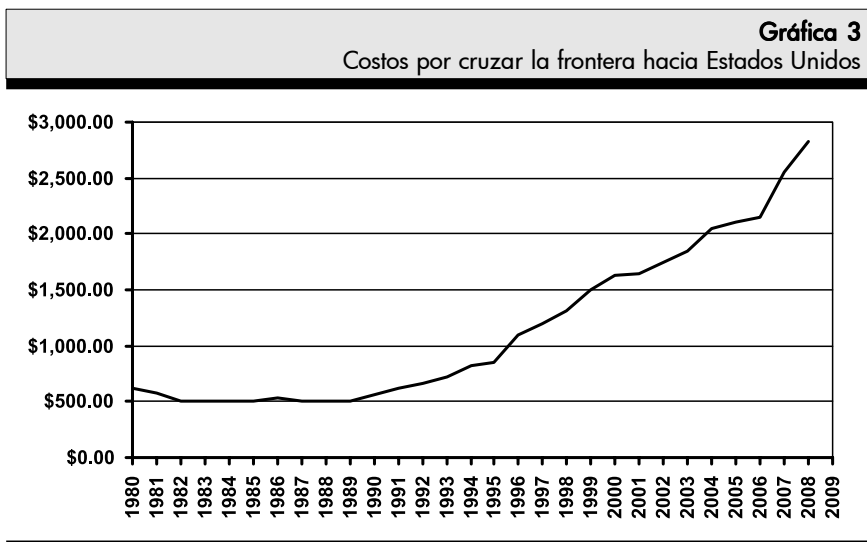
En la gráfica 2 se puede apreciar el comportamiento que ha tenido la migración de mexicanos hacia estados Unidos por ciudad de cruce, apreciándose que se realiza principalmente por Tijuana, Nogales, Piedras Negras, que en el último año ha disminuido su participación y Nuevo Laredo, posteriormente se encuentran Ciudad Juárez, Matamoros, Reynosa y Mexicali. De igual manera, se puede apreciar como han cambiado las ciudades de cruce, buscando los mexicanos otras áreas para no ser detectados destacándose las ciudades de: Tecate y Algodones en B.C.; San Luis Río Colorado, Sonoyta, El Sásabe, Sáric, Naco y Agua Prieta en Sonora; General Rodrigo M. Quevedo, Doctor Porfirio Parra, Porvenir y Ojinaga en Chih.; Acuña, Jiménez, Guerrero e Hidalgo en Coah.; Colombia en N.L.; Ciudad Guerrero, Miguel Alemán, Camargo, Gustavo Díaz Ordaz y Río Bravo-Nuevo Progreso en Tamps.

La posibilidad de pasar de un lado a otro de la frontera sin ser vistos ha disminuido, por tanto, la estrategia de los migrantes y de las personas que se dedican a cruzarlos, los llamados polleros o pateros incrementan sus costos, así como los riesgos por ir de un lugar a otro.



Fuente: Elaboración propia con base en CONAPO, 2009

El cambio de las áreas de cruce han sido por varias razones, de las que destacan: el aumento de vigilancia en las fronteras con una mayor probabilidad de ser capturados por la patrulla fronteriza en más del 40% en el 2005; este aumento ha provocado que los coyotes incrementen sus costos para cruzar a cada indocumentado siendo los más caros las áreas de Baja California y Tamaulipas, por arriba de los 2000 dólares acercándose a los 3000 dólares por persona, y ante la falta de este recurso buscan vías alternativas que aunque son más peligrosas sus costos son menores, ubicados por el desierto de Arizona, en el que aumenta el peligro de muerte, disminuye la probabilidad de ser capturados y con un costo menor (ver gráfica 3 y 4).



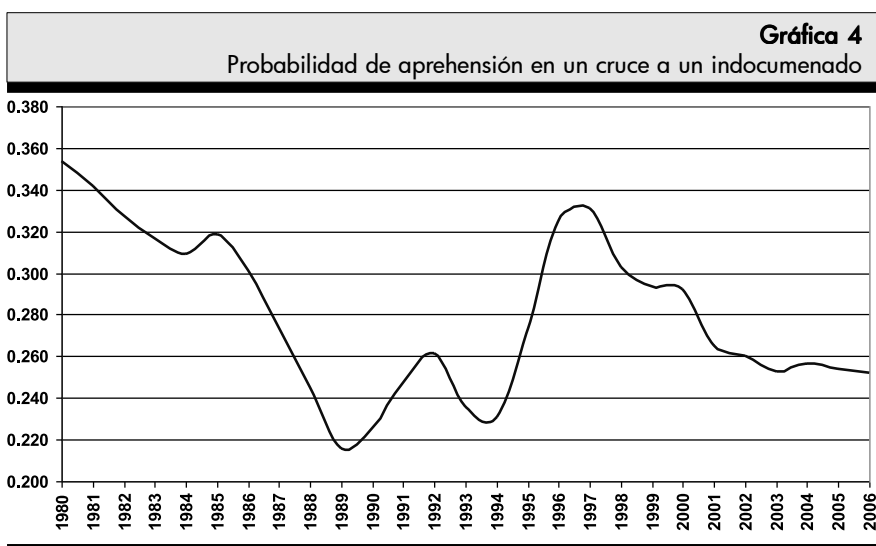
Fuente: Elaboración propia con base en Proyecto sobre Migración Mexicana (MMP), 2009

El ansia de vivir en una sociedad de consumo, romper el círculo de la precariedad son dos de los motivos principales que llevan a los migrantes a arriesgar inclusive la vida.

Sin embargo, quienes se arriesgan no son los más pobres. Los que pagan a sus enganchadores poseen propiedades, animales de labranza o alguna riqueza. De lo contrario no se pueden hipotecar, abandonar sus pueblos o ranchos, ya que no todos pueden pagar los más de 2000 dólares para cruzar a los Estados Unidos (Ramos, 2006).

Parece complicado entender e incluso suena como una locura el cruzar la frontera entre México y Estados Unidos a través del desierto de Arizona en los días calurosos que registran hasta 49 grados centígrados. Pero miles de inmigrantes indocumentados lo están intentando, trayendo consigo cifras récord de muertos en la frontera, denominado “el paso de la muerte”.

Es fácil pedirles a los inmigrantes que no traten de cruzar por el desierto y las montañas de Arizona, Texas, Nuevo México y California hasta que bajen las temperaturas en septiembre. Pero esta gente no puede esperar. Están desesperados, desempleados y desesperanzados, y al mismo tiempo, saben a través de familiares y amigos que en Estados Unidos pueden ganar 10 veces más que en su país de origen, lo que les da esperanza de mejorar su nivel de vida y el de sus familias (Roman, 2007).



Fuente: Elaboración propia con datos del Proyecto sobre Migración Mexicana (MMP), 2009

LAS DEPORTACIONES DE MEXICANOS EN ESTADOS UNIDOS: UN ANÁLISIS DE INDICADORES

Por un lado se encuentran los agentes de la patrulla fronteriza, y en el interior de los Estados Unidos, las diversas redadas efectuadas contra los migrantes.

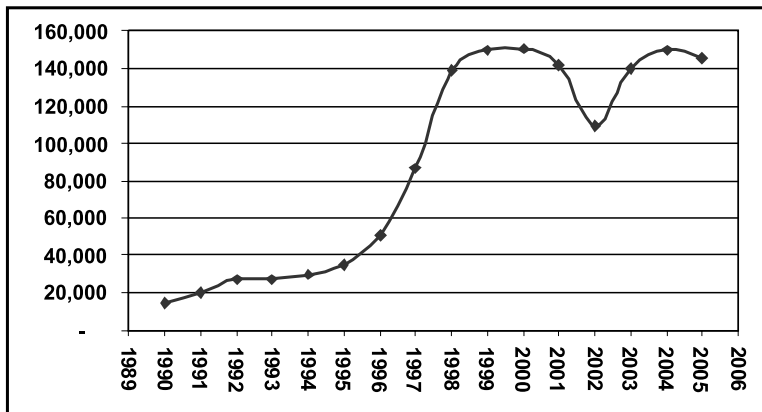
Según la Oficina de Aduanas y Control Fronterizo (ICE), en los 12 meses del año fiscal 2008 realizó más de 33,997 arrestos durante redadas a nivel nacional.

Las cifras no han incluido los operativos llevados a cabo por al menos 100 grupos especiales del ICE, ni tampoco las redadas en casas de inmigrantes indocumentados.

Otro indicador es el número de deportados por la patrulla fronteriza, la cual ha registrado desde 1993 un incremento considerable, posterior a esta fecha se mantuvo en equilibrio en 1999 con 149,784 mexicanos y en el 2000 con 150,656 para el 2001 y 2002 decrecieron los migrantes deportados en, 141,584 y 109,703 respectivamente, para nuevamente crecer en el año siguiente (ver gráfica 5).

La percepción de un flujo caótico y desproporcionado ha dado lugar a un conjunto de medidas antiinmigrantes por parte de los países tradicionalmente receptores, y en especial de Estados Unidos que, además de haber exacerbado el racismo y la xenofobia ha tenido como consecuencia la muerte de una gran cantidad de personas en los pasos fronterizos, pues ha incrementado sus refuerzos policiales a través de programas tales como la Operación Bloqueo en el Paso en 1993, la Operación Guardián en San Diego en 1994 y la Operación Salvavidas en 1998, creando una suerte de militarización selectiva en la frontera por lo que los migrantes han buscado nuevos lugares de paso que son altamente riesgosos, tales como el desierto de Arizona.

Gráfica 5
Número de deportados por la patrulla Fronteriza 1990-2005



Fuente: Elaboración propia con base en El Proyecto de Migración Mexicana (MMP), 2009

Esta estrategia ha tenido un enorme costo, no sólo monetario pues de un presupuesto de 740 millones de dólares aplicados al resguardo fronterizo en 1993 pasó a 3.8 mil millones de dólares. De acuerdo con cifras que otorga la Patrulla Fronteriza, ésta señala que el número de decesos que intentaban pasar a Estados Unidos entre 1998 al año 2003 fue de mil ochocientos noventa y seis, mientras que según el Secretario de Relaciones Exteriores de México la cifra es aún más alta, pues alcanzó las 2,455 personas entre 1997 al año 2003. (Swing, 2004).

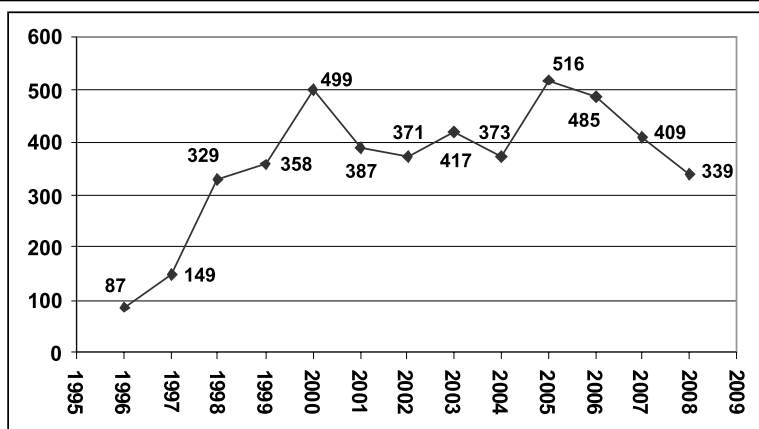
En el 2008 más de 700 mil extranjeros fueron detenidos tras ingresar ilegalmente a Estados Unidos, informó la Patrulla Fronteriza (Border Patrol), y 386 fallecieron por diferentes circunstancias en la búsqueda del llamado “sueño americano”, en el mismo año las autoridades también registraron 428 incidentes ocurridos y 1,237 rescates.

Del total de detenidos, 661,766 son mexicanos y 62,059 son ciudadanos de otros países, que en muchos casos ingresaron caminando desde México, de acuerdo a datos revelados por la Patrulla Fronteriza.

Los migrantes regresan cansados, demacrados, vencidos y hasta humillados. Son los deportados, los ilegales que no alcanzaron el sueño americano. Después de pasar por los centros de detención de migrantes en Estados Unidos, son prácticamente arrojados a la frontera de México. Algunos lloran al pisar suelo mexicano, porque vienen sin dinero, lastimados por las ampollas de los pies de tanto caminar en el desierto, con las huellas de las espinas en brazos y piernas. Pero cambia las lágrimas tan sólo unos minutos después cuando a manera de reto dice que lo volverá a intentar, aunque por otra frontera y no por el desierto (Roman, 2007).

En 2007 hubo 706 incidentes y 1,274 rescates, mientras que en 2006 ocurrieron 485 muertes. Como resultado de esta exclusión, se dio la impresión equivocada de que la situación en la frontera con Estados Unidos había mejorado sustancialmente, en comparación con las 516 muertes reportadas en el año 2005. En 2007 y 2008 de acuerdo a los datos proporcionados por la Secretaría de Relaciones Exteriores, la cifra ha ido disminuyendo, presentando 409 y 339 fallecidos respectivamente (ver gráfica 6).

Gráfica 6
Número de Migrantes Muertos en la Frontera Sur de Estados Unidos



Fuente: Elaboración propia con datos de la Secretaría de Relaciones Exteriores

Hasta mediados del 2007 se contabilizaron 4 mil 235 defunciones de migrantes después de su intento por entrar a Estados Unidos de manera indocumentada desde que se puso en marcha el *Operativo Guardián*. Dos terceras partes de estos fallecimientos ocurrieron durante el gobierno del presidente Vicente Fox (Univision, 2008).

La cifra se suma a los casi 350 mil deportados en la misma fecha, y a las más de 1,200 redadas ejecutadas por agentes federales en centros de trabajo a nivel nacional.

Las redadas efectuadas en los centros laborales se han intensificado siete veces más que en 2002. Sin embargo, estas redadas se han extendido hoy a barrios donde regularmente se ubica gran número de migrantes, las cuales se realizan incluso en horas de la madrugada (Roman, 2007).

Cuando se han desarrollado estos operativos el pánico se apodera de los migrantes, con miedo a salir inclusive a la pequeña tienda para surtir sus despensas, temor de ir a trabajar, o de realizar cualquier actividad que les involucre salir de casa, ya que saben que al ser deportados, tendrán que encontrar la forma de volver a ingresar, estarán nuevamente contratando un pollero y vivirán el vía crucis para llegar al lugar donde se encontraban laborando, pero esta vez con mayor temor, les generará un registro negativo en su currículum, y que cuando los vuelvan a encontrar en Estados Unidos la policía de inmigración los hará meritorios a un periodo en las cárceles siendo tratados como delincuentes.

EMIGRANTES: RIESGO SOCIAL Y ENFERMEDADES MENTALES

La incertidumbre de no saber qué pasará mañana, el temor a ser identificado por la policía o el convivir en una vivienda “superpoblada”, puede generar estados de ansiedad y enfermedades mentales. Estas circunstancias, y la imposibilidad de acceder a los servicios sanitarios básicos, marcan la salud de los migrantes irregulares y que se está viendo afectada, sobre todo, en el ámbito mental.

La marginalidad y la situación de exclusión en que viven nuestras familias y nuestros paisanos multiplican los riesgos de padecer enfermedades mentales.

La enfermedad mental puede definirse como una alteración de tipo emocional, cognitivo y del comportamiento, que altera procesos psicológicos básicos como la emoción, la motivación, la cognición, la conciencia, la conducta, la percepción, la sensación, el aprendizaje, el lenguaje, etc., creándole dificultades a la persona para adaptarse a su entorno cultural y social.

Actualmente los mexicanos en Estados Unidos padecen de depresiones, esquizofrenia, trastornos alimentarios, hasta los suicidios. Lo más grave es que el 80% de los enfermos no están diagnosticados ni atendidos en los sistemas sanitarios. En el caso de los inmigrantes que residen en países donde la cobertura sanitaria no les alcanza, la situación es aún peor (Jiménez, 2006).

Se están produciendo importantes transformaciones sociales, culturales y económicas en las grandes ciudades. La exclusión, el desempleo y el individualismo se hacen cada vez más presentes. Con ello se generan situaciones de soledad, crecen el aislamiento y la falta de comunicación; aumentan el consumo de drogas para mitigar el dolor emocional al que son propuestos, así como al incremento en la violencia (Atiénza, 2005).

Pero en verdad los trabajadores inmigrantes sin papeles parece que no van para adelante. No significa que se devuelvan a su tierra. Se quedan en Estados Unidos porque el poder de la moneda les representa un mejor ingreso del que tienen en sus países. Entonces se convierten en un problema endémico para la nación que los recibe. Llegan convencidos que América es el paraíso de los derechos. Pero la inequidad y las desigualdades caen sobre las espaldas de esta minoría cuya ausencia de papeles y capacitación la reduce a la impotencia (Jiménez, 2006).

Aunado a lo anterior, los migrantes presentan una probabilidad mucho menor de buscar tratamiento o recibir servicios de calidad o competentes en términos culturales y lingüísticos.

Mientras casi uno de cada cinco migrantes residentes en Estados Unidos padecerá de una depresión grave, más del 90% no visita a un especialista en salud mental y más de un 80% no se acerca a algún proveedor de servicios de salud.

La falta de conocimiento sobre dónde buscar tratamiento y la carencia de seguro de salud son los factores principales asociados a la reducida proporción de migrantes que busca tratamiento. Otro factor clave es el limitado número de latinos entre los profesionales de salud mental- los hispanos constituyen menos del 1% de todos los psicólogos colegiados- así como la escasez de especialistas en salud mental que hablen español y entiendan la cultura misma (Jiménez, 2006).

CONCLUSIONES

Dado lo expuesto anteriormente, podemos concluir que la migración tiene de fondo la búsqueda de mejores condiciones económicas. Por lo que a la cercanía que posee nuestro país con una economía de primer mundo como Estados Unidos que alienta a nuestros paisanos a arriesgarse y superar toda tribulación a fin de alcanzar el sueño americano “una mejor calidad de vida”.

Con los desafortunados sucesos del 11 de Septiembre de 2001 el gobierno norteamericano, en un afán de proteger a su población, decide endurecer la frontera y así dificultar o retener, lo más posible, el flujo migratorio hacia su país. Esta medida de seguridad nacional fue acompañada por operativos y medidas antimigratorias a fin de controlar y vigilar su frontera con México. En términos estrictos, esto implicó el establecimiento de 18 mil policías custodiando la frontera, el desarrollo de centros de detención, y la construcción de un muro de 700 millas que representa más de una tercera parte de la frontera de estos dos países.

El endurecimiento de la frontera norte de nuestro país, lejos de contener o desalentar el flujo de connacionales hacia la Unión Americana ha ocasionado que los costos de los polleros sean mayores, que los cruces se realicen por zonas altamente peligrosas y que los encuentros con la patrulla fronteriza

sean más comunes. Es más, la migración de mexicanos que buscan en el norte mayores ingresos y una calidad de vida digna ha sido calificada como delictiva en estados como Arizona, en donde la poca tolerancia a llevado a nuestros paisanos a ser tratados como delincuentes.

Ese sentimiento de persecución orilla al mígrate ilegal a permanecer en la sombras. Por lo que el aislamiento puede generar estados de ansiedad y enfermedades mentales. Circunstancias que aunadas a la imposibilidad de acceder a los servicios sanitarios básicos afectan la salud y calidad de vida de nuestros connacionales. Dada esta situación, es menester establecer mecanismos que protejan la salud e integridad del migrante en los Estados Unidos así como en nuestro país. Ello con la intención de que la calidad de vida de este grupo poblacional este asegurado, luchando a la par por mejorar el concepto y legalidad de este ente social.

BIBLIOGRAFÍA

- Alba, Francisco, 2008. *Albazo migratorio*, revista **proceso** 1432, México, 11 de abril del 2004 p. 44. Univisión Online/AFP 17 de Diciembre de 2008.
- Andreas, P. (1996) "U.S.- Mexico: Open Markets, Closed Borders", *Foreign Policy*, Summer 1996; pp. 51 - 103.
- Anguiano María, 2007. Departamento de Estudios Sociales, 555 S. 10th Street Omaha, Nebraska.
- Aragón Ana María 2007. UNAM campus ACATLÁN (MÉXICO) Email:amaragones@salisbury.edu. April 26-29, 2007
- Batalova, J. (2008), *Mexican Immigrants in the United States*, Migration Policy Institute, 2008.
- Casillas, R. (2007), *Una vida discreta, fugaz y anónima: los centroamericanos transmigrantes en México*, Comisión Nacional de Derechos Humanos - Organización Internacional para las Migraciones (México), México.
- Centro de Estudios Migratorios - INAMI (2006), *Aumento 74 por ciento el flujo migratorio del 2002 al 2005*, Boletín de Comunicación No. 047/06.
- Córdova A. Rodolfo. *Fronteras, migración y seguridad en México: la geopolítica como factor de aprendizaje para crear una política migratoria integral*.
- Lorenzen, R. (2008), *Una frontera más dura: impactos negativos en los flujos migratorios indocumentados*, Instituto Tecnológico Autónomo de México, México.
- Media Matters Action Network (2008), *Fear & Loathing in Prime Time*, Media Matters Action Network.
- Migration Policy Institute (2006), *The US-Mexico Border*, Migration Policy Institute.
- Román J. Antonio, 2007. "En 13 años del operativo guardián han muerto 4,500 migrantes", Desconocida aún cifra de decesos en la frontera pese a repatriaciones desde EU. La Jornada., 8 de Octubre, 2007, Pág. 12.
- Rosado Julián, 2009. "Arizona, zona de muerte para indocumentados, México Migrante. Información para nuestra identidad, diario digital. 29 de Junio de 2009.
- Patrulla Fronteriza, 2004.
- Sullivan Kevin, 2001. "Fox Says Immigration Reform Will Takes Years", en The Washington Post, Tuesday, September 4, 2001, Page A 01.
- Walter A. Swing, 2004. *Understanding Immigration and the Changing Communities of the Americas*.

EN INTERNET

- Atiénza, Maria (2005). El periódico Nuevo Enfoque No. 66, Segunda Quincena de Agosto de 2005, El Salvador, Centro América. Gaceta de prensa No. 105/21-30 de agosto en: www.libros.com.su/edicion66/migrantes.htm
- Calderón H. Luisa M. (2003). "Gaceta parlamentaria No 11, Martes 7 de octubre de 2003, en: www.senado.gob.mx/gaceta.php?&lg=59&lk=11/6_iniciativas/Iniciativa_Calderon_migrantes.html
- Centro de Alternativas para el Desarrollo Social, AC (2007), *Violaciones a los derechos humanos de los emigrantes mexicanos: michoacanos y visas H2 durante el periodo 2002 - 2006*. Disponible en www.cadesac.org
- CONAPO (2005), *índices de marginación por entidad federativa 2005*, (DE, 18 de enero, 2008: <http://www.conapo.gob.mx/publicaciones/margina2005/AnexoA.pdf>).
- CONAPO (2009), Estimaciones de CONAPO con base en STyPS, CONAPO, INM, SRE y EL COLEF, Encuesta sobre Migración en la Frontera Norte de México (EMIF NORTE), En www.conapo.gob.mx/index.php?option=com_content&view=article&id=324&Itemid=251
- El Proyecto de Migración Mexicana (MMP), 2009, en mmp.opr.princeton.edu/results/results-es.aspx
- García Rodolfo y Villaseñor Blanca. (SF) "Migración: Comunidades de origen" Acción Social de los Jesuitas de México en: www.sjsocial.org/crt/migracion.html
- García Rodolfo. Migración: comunidades de origen www.uom.edu.mx/trabajadores/06al.html.
- Jamison, Cheryl Alters, and Bill Jamison, 1995. *The Border Cookbook: Authentic Home Cooking of the American Southwest and Northern Mexico*. Boston: The Harvard Common Press, 1995. en www.unc.edu/courses/2006ss2/span/003/002/Lee
- Jimenez Gilma (2006). "Trabajan fuerte pero estan estancados" 3 de enero de 2006, Volúmen 12, edición 1. en: www.laconexionusa.com.
- Juárez S. Laura (2006). "Ley Migratoria Estadounidense: Incierto estatus para los trabajadores, revista de análisis y debate de la clase trabajadora, Julio-Agosto de 2006. en: www.uom.edu.mx/rev-trabajadores/numeros.php?var55.
- NOTIMEX (2006). "Discuten especialistas consecuencias del muro fronterizo México-Estados Unidos. Ciudad de México, 09 de Octubre de 2006. en: www.conacyt.mx/comunicacion/agencia/notas-vigentes/Nota-muro.htm

- Ramos Jorge, (2005). "Cruces en el desierto", Revista EcoLatino, Septiembre 2005, Vol. 3, Número /Issue 6. en www.athensecolatino.com/v3n6/ramos.html
- Roman José A. (2007). "Crece de forma alarmante el número de migrantes deportados de Estados Unidos". La Jornada, 15 de Julio de 2007. en: www.jornada.unam.mx/2007/07/15/index.php?section=politica&article=018n1po
- U.S. Environmental Protection Agency. www.epa.gov/
- Univisión (2008). "Hubo 386 muertos en la frontera en 2008" 17 de Diciembre de 2008 en: www.univision.com/content/content.jhtml?cid=1780577
- www.conapo.gob.mx
- www.iesalc.unesco.org.ve